



Monitoring zawodów deficytowych i nadwyżkowych w mieście Olsztyn w 2015 roku

Olsztyn, kwiecień 2016

Spis treści:

Wstęp	3
1. Analiza ogólnej sytuacji na rynku pracy	8
2. Ranking zawodów deficytowych i nadwyżkowych	12
3. Analiza umiejętności i uprawnień	17
4. Analiza rynku edukacyjnego	19
4.1. Analiza uczniów ostatnich klas szkół ponadgimnazjalnych	21
4.2. Analiza absolwentów szkół ponadgimnazjalnych	23
5. Analiza lokalnego rynku pracy na bazie badania kwestionariuszowego	25
6. Prognoza lokalnego rynku pracy	37
Podsumowanie	40
INFORMACJA SYGNALNA	41
Załącznik 1. Rynek pracy	42
Załącznik 2. Rynek edukacyjny	59

WSTĘP

Zgodnie z zapisem ustawy o promocji zatrudnienia i instytucjach rynku pracy (tekst jednolity Dz.U. z 2015 r. Nr 149 z późn. zm.) prowadzenie monitoringu zawodów deficytowych i nadwyżkowych jest jednym z zadań samorządu województwa oraz powiatu w zakresie polityki rynku pracy.

Niniejszy raport został stworzony w oparciu o nowe zalecenia metodyczne przygotowane w ramach projektu „Opracowanie nowych zaleceń metodycznych prowadzenia monitoringu zawodów deficytowych i nadwyżkowych na lokalnym rynku pracy”, które zostały zamieszczone na stronie internetowej: <http://instytut.inse.pl/>.

Monitoring zawodów deficytowych i nadwyżkowych jest to proces systematycznego obserwowania zjawisk zachodzących na rynku pracy dotyczących kształtowania się popytu na pracę i podaży zasobów pracy w przekroju terytorialno-zawodowym oraz formułowania na tej podstawie ocen, wniosków oraz prognoz niezbędnych dla prawidłowego funkcjonowania systemów: szkolenia bezrobotnych oraz kształcenia zawodowego.

Monitoring zawodów deficytowych i nadwyżkowych zgodnie z założeniami nowej metodologii powinien umożliwić w szczególności realizację zakładanych celów:

- określenie kierunków i natężenia zmian zachodzących w strukturze zawodowo-kwalifikacyjnej na powiatowym, wojewódzkim i krajowym rynku pracy,
- stworzenie bazy informacyjnej dla przewidywania struktur zawodowo-kwalifikacyjnych w układzie lokalnym, wojewódzkim i krajowym,
- określenie odpowiednich kierunków szkolenia bezrobotnych dla zapewnienia spójności z potrzebami rynku pracy,
- korektę poziomu, struktury i treści kształcenia zawodowego na poziomie ponadgimnazjalnym i wyższym,
- usprawnienie poradnictwa zawodowego poprzez wskazanie zawodów oraz kwalifikacji deficytowych i nadwyżkowych na lokalnych rynkach pracy,
- ułatwienie realizacji programów specjalnych dla aktywizacji osób długotrwale bezrobotnych w celu promowania ich ponownego zatrudnienia.

Analiza kwestii związanych z zawodami deficytowymi oraz nadwyżkowymi wymaga przedstawienia informacji o miernikach stosowanych w monitoringu. W celu określenia zawodów deficytowych i nadwyżkowych łącznie zastosowano trzy wskaźniki: dostępności ofert pracy, długotrwałego bezrobocia i płynności bezrobotnych.

**Wskaźnik
dostępności oferty
pracy**

$$B/O_t^k = \frac{\bar{B}_t^k}{\bar{O}_t^k}$$

Miernik informuje o dostępności oferty pracy dla bezrobotnych w danej elementarnej grupie zawodów. Im wyższa wartość wskaźnika, tym dostępność jest niższa. Wartość wskaźnika można interpretować jako przeciętną liczbę bezrobotnych przypadających na 1 ofertę pracy. Im wyższa wartość wskaźnika tym mniejsza szansa na znalezienie zatrudnienia w grupie zawodów k.

Przyjmuje wartości z przedziału $<0, +\infty$).

$B/O_t^k = 0$ – brak bezrobotnych w elementarnej grupie zawodów k. Dostępność oferty jest bardzo wysoka, a grupa zawodów k jest maksymalnie deficytowa.

$B/O_t^k < 1$ – przeciętnie każdy bezrobotny z danej elementarnej grupy ma szansę znaleźć pracę. Liczba dostępnych ofert pracy przewyższa liczbę bezrobotnych w grupie zawodów k.

$B/O_t^k = 1$ – każdy bezrobotny w danej elementarnej grupie zawodów ma szansę znaleźć pracę. Przeciętna liczba dostępnych ofert pracy jest równa przeciętnej liczbie bezrobotnych w grupie zawodów k. Grupę zawodów k można traktować jako zrównoważoną.

$B/O_t^k > 1$ – dostępność oferty pracy jest relatywnie niska, gdyż liczba bezrobotnych przewyższa liczbę ofert pracy w grupie zawodów k.

Brak wartości – oferty pracy w elementarnej grupie zawodów k nie są dostępne, w rezultacie szansa znalezienia pracy jest zerowa, a grupa zawodów k jest maksymalnie nadwyżkowa.

**Wskaźnik
długotrwałego
bezrobocia**

$$WDB_t^k = \frac{DB_t^k}{B_t^k} * 100$$

Wartość wskaźnika informuje o tym, jaki odsetek bezrobotnych w elementarnej grupie zawodów k stanowią długotrwanie bezrobotni. Im większa wartość wskaźnika tym więcej osób jest długotrwanie bezrobotnych w danej grupie zawodów.

Przyjmuje wartości od 0% (sytuacja, w której bezrobotni długotrwanie nie występują) do 100% (w przypadku, gdy każdy bezrobotny w elementarnej grupie zawodów k jest długotrwanie bezrobotnym).

**Wskaźnik
płynności
bezrobotnych**

$$WPB_t^k = \frac{OB_t^k}{NB_t^k}$$

Wartość miernika wskazuje na kierunek i natężenie ruchu bezrobotnych w elementarnej grupie zawodów k.

$WPB_t^k < 1$ – napływ przewyższa odpływ, co oznacza wzrost liczby bezrobotnych w elementarnej grupie zawodów k.

$WPB_t^k = 1$ – odpływ jest równy napływowi (oba niezerowe), przez co liczba bezrobotnych w grupie zawodów k nie ulega zmianie.

$WPB_t^k > 1$ – odpływ przewyższa napływ, co oznacza spadek bezrobotnych w zawodzie k.

Brak wartości – napływ jest równy zeru.

Podstawowe zmienne wykorzystywane do budowy mierników w monitoringu:

\bar{B}_t^k – średniomiesięczna liczba bezrobotnych w grupie zawodów k w okresie t,

\bar{O}_t^k – średniomiesięczna liczba dostępnych ofert pracy w grupie zawodów k w okresie t,

B_t^k – liczba zarejestrowanych bezrobotnych w grupie zawodów k na koniec okresu t,

DB_t^k – liczba długotrwanie bezrobotnych w grupie zawodów k na koniec okresu t,

NB_t^k – napływ bezrobotnych w grupie zawodów k w okresie t,

OB_t^k – odpływ bezrobotnych w grupie zawodów k w okresie t.

Identyfikacja grup zawodów deficytowych i nadwyżkowych

Grupy zawodów	Wskaźnik dostępności oferty pracy	Wskaźnik długotrwałego bezrobocia	Wskaźnik płynności bezrobotnych
maksymalnie deficytowe	$B/O_t^k = 0$	$WDB_t^k \leq Me$ lub <i>brak wartości</i>	$WPB_t^k \geq 1$ lub <i>brak wartości</i>
deficytowe	$B/O_t^k < 0,9$	$WDB_t^k \leq Me$ lub <i>brak wartości</i>	$WPB_t^k \geq 1$ lub <i>brak wartości</i>
zrównoważone	$0,9 \leq B/O_t^k \leq 1,1$	$WDB_t^k \leq Me$ lub <i>brak wartości</i>	$WPB_t^k \geq 1$ lub <i>brak wartości</i>
nadwyżkowe	$B/O_t^k > 1,1$	$WDB_t^k > Me$	$WPB_t^k < 1$
maksymalnie nadwyżkowe	$B/O_t^k = \text{brak wartości}$	$WDB_t^k > Me$	$WPB_t^k < 1$

Zakres tematyczny monitoringu dotyczy zarówno zawodów i specjalności określonych w Klasyfikacji Zawodów i Specjalności dla potrzeb rynku pracy, jak i umiejętności i uprawnień posiadanych przez bezrobotnych oraz tych najbardziej pożądanym przez pracodawców.

Podstawowym źródłem informacji odnośnie bezrobotnych i ofert pracy według zawodów i specjalności są dane gromadzone w systemie Syriusz przez powiatowe urzędy pracy. Jednak warto podkreślić, iż dane te stanowią zaledwie część informacji na temat całego rynku pracy. Nie ma bowiem prawnego obowiązku zgłaszania każdej oferty pracy do PUP przez pracodawcę, jak również bezrobotny nie jest zobligowany do rejestracji w urzędzie pracy. W związku z tym, do monitoringu wprowadzono dodatkowe źródła danych, które umożliwią zwiększenie jego użyteczności poprzez szerszą analizę lokalnego, wojewódzkiego oraz krajowego rynku pracy.

Dodatkowe źródła danych można podzielić na:

- pierwotne – badanie ofert pracy podmiotów publicznych (zamieszczanych w Biuletynie Informacji Publicznej) oraz ofert upowszechnianych za pośrednictwem portali rekrutacyjnych w Internecie, a także badanie kwestionariuszowe przedsiębiorstw na lokalnym rynku pracy;
- wtórne – analiza danych dot. rynku edukacyjnego (SIO MEN oraz sprawozdanie o studiach wyższych S-10 GUS), badania odnośnie rynku pracy GUS (BAEL, badanie popytu na pracę) oraz system prognostyczno-informacyjny.

Monitoring zawodów deficytowych i nadwyżkowych umożliwia pozyskanie istotnych informacji odnośnie struktury bezrobocia, czy potrzeb kadrowych pracodawców. Ponadto, monitoring powinien służyć koordynacji szkoleń bezrobotnych oraz stanowić podstawę do kształtowania oferty edukacyjnej (ze szczególnym uwzględnieniem szkół zawodowych).

Niniejszy ranking stanowić będzie sprawozdanie z monitoringu zawodów deficytowych i nadwyżkowych dla miasta Olsztyna za 2015 rok.

1. Analiza ogólnej sytuacji na rynku pracy.

Na koniec 2015 roku w mieście Olsztyn figurowało 5138 osób bezrobotnych w analogicznym okresie roku ubiegłego było 5929 osób bezrobotnych. Stopa bezrobocia na koniec 2015 roku wynosiła 5,9% (w roku 2014 6,9%)

Spośród osób bezrobotnych zarejestrowanych na koniec 2015 roku w wielkich grupach zawodów największą grupę stanowili pracownicy usług i sprzedawcy – 936 osób, specjaliści – 875 osób, robotnicy przemysłowi i rzemieślnicy – 760 osób. Natomiast najwięcej ofert pracy zgłaszanych do tut. urzędu było w następujących grupach: pracownicy wykonujący prace proste – 997 ofert pracy, operatorzy i monterzy maszyn i urządzeń – 827 ofert, pracownicy usług i sprzedawcy – 781 ofert, ani jednej oferty nie odnotowano w grupie zawodów – siły zbrojne.

Analizując elementarne grupy zawodów najwięcej osób bezrobotnych na koniec roku 2015 było w następujących zawodach:

- Sprzedawcy sklepowi(ekspedienci) 484 osoby (napływ 670)
- Pomoce i sprzątaczkę biurowe, hotelowe i pokrewne 199 osób (napływ 198),
- Pracownicy obsługi biurowej 156 osób (napływ 201)
- Robotnicy wykonujący prace proste w budownictwie ogólnym 148 osób (napływ 153)
- magazynierzy i pokrewni 90 osób (napływ 145)
- Mechanicy pojazdów samochodowych 87 osób (napływ 102)
- Kierowcy samochodów osobowych i dostawczych 71 osób (napływ 82)
- Przedstawiciele handlowi 63 osoby (napływ 92)
- Specjaliści nauczania i wychowania gdzie indziej niesklasyfikowani 63 osoby (napływ 103)
- Specjaliści do spraw administracji i rozwoju 61 osób (napływ 133)
- Ślusarze i pokrewni 59 osób (napływ 79)

Poniższe zestawienie przedstawia najwyższy procentowy wskaźnik długotrwałego bezrobocia w elementarnych grupach zawodów w 2015 roku.

- 1) Pracownicy do spraw statystyki, finansów i ubezpieczeń – 84,62 %
- 2) Operatorzy centrali telefonicznych – 80,00%
- 3) Szklarze – 80,00%
- 4) Inżynierowie inżynierii środowiska – 80,00%
- 5) Inżynierowie telekomunikacji – 80,00%

- 6) Architekci krajobrazu – 80,00%
- 7) Konduktorzy i pokrewni – 75,00%
- 8) Monterzy maszyn i urządzeń mechanicznych – 75,00%
- 9) Rolnicy produkcji roślinnej i zwierzęcej – 75,00%
- 10) Robotnicy leśni i pokrewni – 75,00%
- 11) Monterzy konstrukcji budowlanych i konserwatorzy budynków – 75,00%
- 12) Operatorzy urządzeń do spalania odpadów, uzdatniania wody i pokrewni – 75,00%
- 13) Specjaliści do spraw rozwoju systemów informatycznych – 75,00%
- 14) Bibliotekoznawcy i specjaliści zarządzania informacją – 75,00%
- 15) Kompozytorzy, artyści muzycy i śpiewacy – 75,00%
- 16) Technicy nauk chemicznych, fizycznych i pokrewni – 71,43%
- 17) Pracownicy obsługi biura gdzie indziej niesklasyfikowani – 71,43%
- 18) Introligatorzy i pokrewni – 71,43%
- 19) Technicy budownictwa – 70,97%
- 20) Artyści plastycy – 70,00%

Największy wskaźnik płynności bezrobotnych według elementarnych grup zawodów wykazują takie grupy zawodów jak: kierownicy w instytucjach finansowych i ubezpieczeniowych, specjaliści do spraw public relations, dealerzy i maklerzy aktywów, kierownicy sprzedaży w marketach, rękodzielnicy wyrobów z tkanin, skóry i pokrewnych materiałów, operatorzy maszyn i urządzeń do obróbki drewna, projektanci wzornictwa przemysłowego i odzieży, pracownicy biur informacji, monterzy linii elektrycznych, kodowacze, korektorzy i pokrewni, konduktorzy i pokrewni, rolnicy produkcji roślinnej i zwierzęcej.

Natomiast najmniejszy wskaźnik płynności bezrobotnych wykazywały zawody: pozostali pracownicy zajmujący się sprzątniem, sprzedawcy na targowiskach i bazarach, pomocniczy personel, robotnicy obróbki kamienia, pomoce domowe i sprzątaczkę, operatorzy maszyn do szycia, szyldziarze, grawerzy i zdobnicy ceramiki, szkła i pokrewni, rolnicy upraw polowych, technicy sieci internetowych, organizatorzy konferencji i imprez, wizytatorzy i specjaliści metod nauczania, kierownicy w instytucjach usług wyspecjalizowanych gdzie indziej niesklasyfikowani, fizycy i astronomowie, robotnicy przygotowujący i wznoszący konstrukcje metalowe,

Tabela 1. Oferty pracy w 2015 roku

Nazwa wielkiej grupy zawodów	PUP	Internet	BIP (brak danych)	Razem
w liczbach bezwzględnych				
<i>Ogółem</i>	4873	4221	-	9094
KIEROWNICY	32	567	-	599
OPERATORZY I MONTERZY MASZYN I URZĄDZEŃ	827	75	-	902
PRACOWNICY BIUROWI	562	344	-	906
PRACOWNICY USŁUG I SPRZEDAWCY	781	513	-	1294
PRACOWNICY WYKONUJĄCY PRACE PROSTE	997	61	-	1058
ROBOTNICZY PRZEMYSŁOWI I RZEMIEŚLNICY	719	210	-	929
ROLNICY, OGRODNICY, LEŚNICY I RYBACY	19	1	-	20
SPECJALIŚCI	237	1602	-	1839
TECHNICY I INNY ŚREDNI PERSONEL	699	848	-	1547
wskaznik struktury według źródeł				
<i>Ogółem</i>	-	-	-	-
KIEROWNICY	5,34%	94,66%	-	100%
OPERATORZY I MONTERZY MASZYN I URZĄDZEŃ	91,69%	8,31%	-	100%
PRACOWNICY BIUROWI	62,03%	37,97%	-	100%
PRACOWNICY USŁUG I SPRZEDAWCY	60,36%	39,64%	-	100%
PRACOWNICY WYKONUJĄCY PRACE PROSTE	94,23%	5,77%	-	100%
ROBOTNICZY PRZEMYSŁOWI I RZEMIEŚLNICY	77,40%	22,60%	-	100%
ROLNICY, OGRODNICY, LEŚNICY I RYBACY	95,00%	5,00%	-	100%
SPECJALIŚCI	12,89%	87,11%	-	100%
TECHNICY I INNY ŚREDNI PERSONEL	45,18%	54,82%	-	100%

wskaznik struktury wg grup w poszczególnych źródłach			-	Wskaźnik różnicowania (PUP vs. Internet)
<i>Ogółem</i>	<i>100,00%</i>	<i>100,00%</i>	<i>100%</i>	
KIEROWNICY	0,66%	13,43%	-	0,05
OPERATORZY I MONTERZY MASZYN I URZĄDZEŃ	16,97%	1,78%	-	9,55
PRACOWNICY BIUROWI	11,53%	8,15%	-	1,42
PRACOWNICY USŁUG I SPRZEDAWCY	16,03%	12,15%	-	1,32
PRACOWNICY WYKONUJĄCY PRACE PROSTE	20,46%	1,45%	-	14,16
ROBOTNICY PRZEMYSŁOWI I RZEMIEŚLNICY	14,75%	4,98%	-	2,97
ROLNICY, OGRODNICY, LEŚNICY I RYBACY	0,39%	0,02%	-	16,46
SPECJALIŚCI	4,86%	37,95%	-	0,13
TECHNICY I INNY ŚREDNI PERSONEL	14,34%	20,09%	-	0,71

2. Ranking zawodów deficytowych i nadwyżkowych

Rankingi zawodów deficytowych i nadwyżkowych stanowią najważniejszy element prowadzenia monitoringu, są one prezentowane w informacjach sygnałnych (w ujęciu półrocznym) oraz w rocznych raportach z monitoringu (roczny okres sprawozdawczy).

Celem konstrukcji rankingów jest zidentyfikowanie elementarnych grup zawodów charakteryzujących się deficytem, równowagą bądź nadwyżką na rynku pracy. Przedstawienie rankingów zawodów deficytowych, zrównoważonych oraz nadwyżkowych, pozwala dodatkowo na wskazanie kierunków i natężenia zmian zachodzących w strukturze zawodowej, co za tym idzie, usprawnienie poradnictwa zawodowego.

Zawody deficytowe to takie, na które istnieje na rynku pracy wyższe zapotrzebowanie niż liczba bezrobotnych w danym zawodzie. Na potrzeby opracowania rankingu zawodów deficytowych zdefiniowano je jako te, dla których liczba ofert pracy jest wyższa niż liczba bezrobotnych, odsetek długotrwale bezrobotnych nie przekracza wartości mediany (obliczonej dla ww. odsetka dla wszystkich grup zawodów poddanych analizie), a odpływ bezrobotnych przewyższa ich napływ w danym okresie sprawozdawczym.

Poniżej przedstawiono ranking elementarnych grup zawodów według rosnącego wskaźnika dostępności ofert pracy.

Tabela 2. Ranking elementarnych grup zawodów deficytowych w 2015 roku

MAKSYMALNY DEFICYT*				
Kod	Elementarna grupa zawodów	Liczba dostępnych ofert pracy	Odsetek ofert subsydiowanych (%)	Odsetek wolnych miejsc pracy (%)
3333	Pośrednicy pracy i zatrudnienia	2	0,00	24,75
3356	Funkcjonariusze służby więziennej	2	0,00	10,89
7116	Robotnicy budowy dróg	1	0,00	16,83
2434	Specjaliści do spraw sprzedaży z dziedziny technologii teleinformatycznych	1	0,00	14,85
1342	Kierownicy w instytucjach opieki zdrowotnej	1	0,00	10,89
4322	Planiści produkcyjni	1	0,00	10,89
7523	Ustawiacze i operatorzy maszyn do obróbki i produkcji wyrobów z drewna	1	0,00	10,89

DEFICYT								
Kod	Elementarna grupa zawodów	Średniomiesięczna liczba bezrobotnych \bar{B}_t^k	Średniomiesięczna liczba dostępnych ofert pracy \bar{O}_t^k	Wskaźnik dostępności ofert pracy (B/O_t^k) .	Wskaźnik długotrwałego bezrobocia WDB_t^k	Wskaźnik płynności bezrobotnych WPB_t^k	Odsetek ofert subsydiowanych (%)	Odsetek wolnych miejsc pracy (%)
3351	Funkcjonariusze celni i ochrony granic	1,33	141,25	0,01			0,00	0,23
2511	Analitycy systemów komputerowych	1,25	21,92	0,06			0,00	1,78
3230	Praktykujący niekonwencjonalne lub komplementarne metody terapii	0,17	1,17	0,14		1,00	0,00	0,15
4222	Pracownicy centrów obsługi telefonicznej (pracownicy call center)	3,92	26,58	0,15	50,00	1,08	0,00	15,40
2641	Literaci i inni autorzy tekstów	0,17	0,92	0,18		1,00	0,00	0,85
1346	Kierownicy w instytucjach finansowych i ubezpieczeniowych	0,25	1,17	0,21		4,00	0,00	1,08
2513	Projektanci aplikacji sieciowych i multimedialnych	0,25	0,92	0,27		1,00	0,00	0,85
2611	Adwokaci, radcy prawni i prokuratorzy	0,58	2,08	0,28	0,00	1,00	0,00	1,01
4211	Kasjerzy bankowi i pokrewni	13,08	39,25	0,33	20,00	1,15	0,00	8,59
8171	Operatorzy urządzeń do wyrobu masy papierniczej i produkcji papieru	0,42	1,00	0,42		1,00	0,00	0,93
3131	Operatorzy	0,17	0,33	0,50		1,00	0,00	0,31

	urządzeń energetycznych							
2353	Lektorzy języków obcych	1,08	1,92	0,57		1,00	0,00	1,78
3412	Pracownicy wsparcia rodziny, pomocy społecznej i pracy socjalnej	29,58	51,58	0,57	43,33	1,14	0,00	29,33
9411	Pracownicy przygotowujący posiłki typu fast food	0,58	1,00	0,58	0,00	1,00	0,00	0,93
2514	Programiści aplikacji	4,25	7,17	0,59	25,00	1,13	0,00	6,66
2521	Projektanci i administratorzy baz danych	0,58	0,92	0,64	0,00	1,00	0,00	0,85
8160	Operatorzy maszyn i urządzeń do produkcji wyrobów spożywczych i pokrewni	16,92	25,83	0,65	42,86	1,10	0,00	23,99
5322	Pracownicy domowej opieki osobistej	6,92	9,67	0,72	37,50	1,57	0,00	4,33
3511	Operatorzy urządzeń teleinformatycznych	0,75	1,00	0,75	0,00	1,00	0,00	0,93

* W przypadku maksymalnego deficytu liczba bezrobotnych równa jest zero. W rezultacie $B/O_t^k = 0$, a pozostałe mierniki nie osiągają wartości. Z tego względu zaleca się prezentację tej grupy według malejącej liczby dostępnych ofert pracy tj. $O_{t-1}^k + NO_t^k/12$.

Z powyższych danych wynika, że najbardziej deficytowymi zawodami w mieście Olsztyn w roku 2015 były takie zawody jak: funkcjonariusze celni i ochrony granic, analitycy systemów komputerowych, pracownicy centrów obsługi telefonicznej (pracownicy call center), kasjerzy bankowi i pokrewni.

Zawody zrównoważone to takie, na które na rynku pracy występuje zapotrzebowanie zbliżone do liczby bezrobotnych w danym zawodzie. Na potrzeby opracowania rankingu zawodów zrównoważonych zdefiniowano je jako te, dla których liczba ofert pracy jest zbliżona do liczby zarejestrowanych bezrobotnych, odsetek bezrobotnych długotrwale nie przekracza wartości mediany (obliczonej dla ww. odsetka dla wszystkich grup zawodów poddanych analizie) , a odpływ bezrobotnych przewyższa ich napływ w danym okresie sprawozdawczym.

Tabela 3. Grupy zawodów zrównoważonych w 2015 roku

Kod	Elementarna grupa zawodów	\bar{B}_t^k	\bar{O}_t^k	B/O_t^k	Odsetek ofert subsydiowanych (%)	Odsetek wolnych miejsc pracy i miejsc aktywizacji zawodowej (%)
	Brak danych					
	...					

W mieście Olszyn w roku 2015 nie wystąpiły zawody zrównoważone.

Zawody nadwyżkowe to takie, na które istnieje na rynku pracy niższe zapotrzebowanie niż liczba bezrobotnych w danym zawodzie. Na potrzeby opracowania rankingu zawodów nadwyżkowych zdefiniowano je jako te, dla których liczba ofert pracy jest niższa niż liczba bezrobotnych, odsetek długotrwałego bezrobocia jest wyższy niż wartość mediany (obliczona dla ww. odsetka dla wszystkich grup zawodów poddanych analizie) , a napływ bezrobotnych przewyższa ich odpływ w danym okresie sprawozdawczym.

Poniżej przedstawiono ranking elementarnych grup zawodów nadwyżkowych według malejącego wskaźnika ofert pracy.

Tabela 4. Ranking elementarnych grup zawodów nadwyżkowych w 2015 roku

MAKSYMALNA NADWYŻKA*		
Kod	Elementarna grupa zawodów	Liczba bezrobotnych \bar{B}_t^k
1349	Kierownicy w instytucjach usług wyspecjalizowanych gdzie indziej niesklasyfikowani	5
2153	Inżynierowie telekomunikacji	5
3332	Organizatorzy konferencji i imprez	2
3514	Technicy sieci internetowych	2

NADWYŻKA								
Kod	Elementarna grupa zawodów	Średniomiesięczna liczba bezrobotnych \bar{B}_t^k	Średniomiesięczna liczba dostępnych ofert pracy \bar{O}_t^k	Wskaźnik dostępności i ofert pracy B/O_t^k	Wskaźnik długotrwałego bezrobocia WDB_t^k	Wskaźnik płynności bezrobotnych WPB_t^k	Odsetek ofert subsydiowanych (%)	Odsetek wolnych miejsc pracy (%)
4312	Pracownicy do spraw statystyki, finansów i ubezpieczeń	12,58	0,08	151,00	84,62	0,86	0,00	0,00
8141	Operatorzy maszyn do produkcji wyrobów gumowych	11,83	0,17	71,00	54,55	0,82	0,00	0,00
5329	Pracownicy opieki osobistej w ochronie zdrowia i pokrewni gdzie indziej niesklasyfikowani	11,17	0,50	22,33	69,23	0,87	0,00	0,00
5153	Gospodarze budynków	46,83	3,92	11,96	60,00	0,90	0,00	33,33
2351	Wizytatorzy i specjaliści metod nauczania	0,58	0,08	7,00	100,00	0,50	0,00	0,00
1321	Kierownicy do spraw produkcji przemysłowej	4,33	1,42	3,06	60,00	0,83	0,00	0,00
9629	Pracownicy wykonujący prace proste gdzie indziej niesklasyfikowani	35,42	22,33	1,59	61,90	0,98	0,00	66,67

* W przypadku maksymalnej nadwyżki liczba ofert pracy równa jest zero. W rezultacie wskaźnik dostępności ofert pracy nie przyjmuje wartości. Z tego względu zaleca się prezentację tej grupy według malejącej przeciętnej liczby bezrobotnych tj. $(\sum_{m=1}^n B_m^k)/12$.

Jak widać w tabeli zamieszczonej powyżej wśród zawodów nadwyżkowych w mieście Olsztyn dominują: pracownicy do spraw statystyki, finansów i ubezpieczeń, operatorzy maszyn do produkcji wyrobów gumowych, pracownicy opieki osobistej w ochronie zdrowia i pokrewni gdzie indziej niesklasyfikowani a także gospodarze budynków

3. Analiza umiejętności i uprawnień

Tabela 5. Umiejętności i uprawnienia według wielkich grup zawodów w 2015 roku

Wielka grupa zawodów	STRONA PODAŻOWA RYNKU PRACY		STRONA POPYTOWA RYNKU PRACY	
	Uprawnienia posiadane przez bezrobotnych	Odsetek bezrobotnych (%)*	Umiejętności i uprawnienia wymagane w ofertach pracy	Odsetek ofert pracy (%)**
PRACOWNICY USŁUG I SPRZEDAWCY	Brak danych	Brak danych	Sprawność psychofizyczna i psychomotoryczna	0,7752
		Brak danych	Komunikacja ustna/ komunikatywność	0,2584

* Odsetek bezrobotnych wyliczany jest jako iloraz stanu bezrobotnych z danym uprawnieniem w ramach wielkiej grupy zawodów do całkowitego stanu bezrobotnych w ramach wielkiej grupy zawodów.

**Odsetek ofert pracy liczony jest jako iloraz napływu ofert pracy, w których dana umiejętność lub uprawnienie jest wymagane do całkowitego napływu ofert pracy w ramach danej wielkiej grupy zawodów (PUP+BIP+Internet).

Tabela 6. Bezrobotni bez zawodu w 2015 roku

Wyszczególnienie	Bezrobotni ogółem	w tym bezrobotni bez zawodu	Odsetek bezrobotnych bez zawodu (%)*
Ogółem	5 137	611	11,89%
wg poziomu wykształcenia:			
gimnazjalne i poniżej	1 238	370	29,89%
zasadnicze zawodowe	872	35	4,01%
średnie ogólnokształcące	614	155	25,24%
policealne i średnie zawodowe	1 142	42	3,68%
wyższe	1 271	9	0,71%
Wg posiadanych uprawnień			
Brak danych	brak danych	brak danych	brak danych

wg typu ukończonej szkoły:			
zasadnicza szkoła zawodowa	335	17	5,07%
szkoła przysposabiająca do pracy	0	0	0,00%
technikum	205	24	11,71%
liceum ogólnokształcące	382	94	24,61%
liceum profilowane			
technikum uzupełniające	2	0	0,00%
liceum uzupełniające	14	4	28,57%
szkoła policealna	184	12	6,52%
wyższa	1 085	5	0,46%

**Odsetek bezrobotnych wyliczany jest jako stosunek bezrobotnych bez zawodu wg stanu w końcu okresu sprawozdawczego do ogółu bezrobotnych w ramach danej analizowanej kategorii.*

W mieście Olsztyn w 2015 r. najwyższy odsetek osób bezrobotnych bez zawodu stanowili bezrobotni z wykształceniem gimnazjalnym i poniżej 29,89 % oraz średnim ogólnokształcącym 25,24%.

Osoby bez zawodu najczęściej kończyły liceum uzupełniające 28,57% oraz liceum ogólnokształcące 24,61%. Jedynie 5,07% bezrobotnych bez zawodu ukończyło zasadniczą szkołę zawodową.

4. Analiza rynku edukacyjnego

Uzupełnieniem wniosku o deficycie bądź nadwyżce zawodu dokonano na podstawie metody rankingowej, jest poszerzona analiza rynku edukacyjnego w oparciu o liczbę uczniów ostatniego roku i absolwentów szkół.

Opisywana analiza posłuży, w głównej mierze, do określenia kierunków szkoleń dla bezrobotnych oraz korekty poziomu i struktury treści kształcenia zawodowego na poziomie ponadgimnazjalnym.

Do analizy wykorzystano następujące źródła danych:

- liczbę bezrobotnych absolwentów według ostatnio ukończonej szkoły (nazwa i typ szkoły ponadgimnazjalnej lub nazwa uczelni wyższej) oraz bezrobotnych i absolwentów wg zawodu i specjalności (w przypadku absolwentów szkół ponadgimnazjalnych i wyższych) lub kierunku kształcenia (w przypadku absolwentów szkół wyższych) z systemu Syriusz,
- liczbę uczniów ostatnich klas, w tym tych, którzy zdali egzamin maturalny z Systemu Informacji Oświatowej MEN,
- liczbę absolwentów szkół ponadgimnazjalnych według zawodu i specjalności oraz ukończonej szkoły (nazwa i typ szkoły) z Systemu Informacji Oświatowej MEN,
- liczbę absolwentów szkół ponadgimnazjalnych, którzy zdali egzamin potwierdzający kwalifikacje zawodowe, według zawodu i specjalności oraz ukończonej szkoły (nazwa i typ szkoły) z Systemu Informacji Oświatowej MEN,
- liczbę absolwentów szkół wyższych według kierunków nauki oraz nazwy uczelni wyższej (badanie GUS na formularzu S-10),
- liczbę studentów pierwszego i ostatniego roku studiów (badanie GUS na formularzu S-10).

W niniejszej analizie za bezrobotnego absolwenta uważa się osobę, która w okresie do upływu 12 miesięcy od dnia określonego w dyplomie, świadectwie czy innym dokumencie potwierdzającym ukończenie szkoły lub zaświadczenie o ukończeniu kursu, pozostaje w rejestrze powiatowego urzędu pracy.

Analiza absolwentów szkół ponadgimnazjalnych i wyższych opiera się na:

- zestawieniu liczby bezrobotnych absolwentów zarejestrowanych w urzędzie pracy z łączną liczbą absolwentów, z uwzględnieniem posiadanego zawodu/specjalności (w agregacji do elementarnej grupy zawodów), ostatnio ukończonej szkoły (nazwa i typ szkoły) – wskaźnik frakcji bezrobotnych wśród absolwentów,
- zestawieniu liczby bezrobotnych absolwentów zarejestrowanych w urzędzie pracy z łączną liczbą bezrobotnych, z uwzględnieniem posiadanego zawodu/specjalności (w agregacji do elementarnej grupy zawodów) – wskaźnik frakcji absolwentów wśród bezrobotnych,
- oszacowanie faktycznej frakcji absolwentów wchodzących na rynek pracy (dotyczy tylko absolwentów szkół ponadgimnazjalnych).

Miernikiem służącym do identyfikacji elementarnych grup zawodów/kierunków nauki i szkół, w których absolwenci mają trudności ze znalezieniem pracy jest **wskaźnik frakcji bezrobotnych absolwentów wśród absolwentów**:

$$WBA_t^k = \frac{BA_t^k}{A_{t-1}^k} * 100 ,$$

gdzie:

BA_t^k – liczba bezrobotnych absolwentów według elementarnych grup zawodów/kierunku nauki bądź typu szkoły (zasadnicza zawodowa, średnia ogólnokształcąca, średnia zawodowa i policealna, wyższa) bądź nazwy szkoły/uczelni – stan na koniec grudnia/maja (np. 31.12.2011, 31.05.2012, 31.12.2012),

A_{t-1}^k – liczba absolwentów szkół ponadgimnazjalnych/wyższych według elementarnych grup zawodów/kierunku nauki bądź typu szkoły (zasadnicza zawodowa, średnia ogólnokształcąca, średnia zawodowa i policealna, wyższa) bądź nazwy szkoły/uczelni – stan za poprzedni rok szkolny/akademicki (np. rok szkolny 2010/2011 i 2011/2012).

Powyższy wskaźnik informuje, jaki odsetek absolwentów w elementarnej grupie zawodów/kierunku nauki/szkoły k stanowią bezrobotni absolwenci w elementarnej grupie zawodów/kierunku nauki/szkoły k (w %). Miernik przyjmuje wartości od 0% (oznacza brak bezrobotnych wśród absolwentów według wybranej specyfikacji) do 100% (sytuacja, w której

każdy absolwent w elementarnej grupie zawodów/kierunku nauki/szkoły k jest zarejestrowany jako bezrobotny). Im niższe wskaźnik przyjmuje wartości, tym daną grupę elementarną zawodów/kierunek nauki/szkołę można uznać za bardziej dostosowaną do potrzeb lokalnego rynku pracy, gdyż jej absolwenci znajdują zatrudnienie w ciągu 6 lub 11 miesięcy od ukończenia szkoły. Można również sprawdzić, czy w miarę upływu czasu sytuacja absolwentów ulega poprawie. Efektem może być wykaz szkół z informacją na temat liczby absolwentów i odsetka bezrobotnych absolwentów po 6 i 11 miesiącach od ukończenia szkoły.

4.1 Analiza uczniów ostatnich klas szkół ponadgimnazjalnych

Biorąc pod uwagę liczbę uczniów ostatnich klas szkół ponadgimnazjalnych można stwierdzić, że w kolejnym roku według elementarnej grupy zawodów do zawodów deficytowych należeć będą: pracownicy wsparcia rodziny, pomocy społecznej i pracy socjalnej, operatorzy urządzeń teleinformatycznych.

Nie jesteśmy w stanie określić, które z zawodów będą należały w 2016 roku do grupy zawodów zrównoważonych oraz nadwyżkowych. Nie można wykluczyć, że wpływ na przedstawione poniżej wyniki może mieć fakt występowania różnic w nazewnictwie między klasyfikacją zawodów i specjalności na potrzeby rynku pracy a klasyfikacją zawodów szkolnictwa zawodowego.

Tabela 7. Uczniowie ostatnich klas szkół ponadgimnazjalnych według elementarnych grup zawodów deficytowych, zrównoważonych oraz nadwyżkowych w 2015 roku

Zawody deficytowe		
Elementarna grupa zawodów		Liczba uczniów ostatnich klas szkół ponadgimnazjalnych
Kod	Nazwa	
1342	Kierownicy w instytucjach opieki zdrowotnej	0
1346	Kierownicy w instytucjach finansowych i ubezpieczeniowych	0
2353	Lektorzy języków obcych	0
2434	Specjaliści do spraw sprzedaży z dziedziny technologii teleinformatycznych	0
2511	Analitycy systemów komputerowych	0
2513	Projektanci aplikacji sieciowych i multimediiów	0

2514	Programiści aplikacji	0
2521	Projektanci i administratorzy baz danych	0
2611	Adwokaci, radcy prawni i prokuratorzy	0
2641	Literaci i inni autorzy tekstów	0
3131	Operatorzy urządzeń energetycznych	0
3230	Praktykujący niekonwencjonalne lub komplementarne metody terapii	0
3333	Pośrednicy pracy i zatrudnienia	0
3351	Funkcjonariusze celni i ochrony granic	0
3356	Funkcjonariusze służby więziennej	0
3412	Pracownicy wsparcia rodziny, pomocy społecznej i pracy socjalnej	53
3511	Operatorzy urządzeń teleinformatycznych	20
4211	Kasjerzy bankowi i pokrewni	0
4222	Pracownicy centrów obsługi telefonicznej (pracownicy call center)	0
4322	Planiści produkcyjni	0
5322	Pracownicy domowej opieki osobistej	0
7116	Robotnicy budowy dróg	0
7523	Ustawiacze i operatorzy maszyn do obróbki i produkcji wyrobów z drewna	0
8160	Operatorzy maszyn i urządzeń do produkcji wyrobów spożywczych i pokrewni	0
8171	Operatorzy urządzeń do wyrobu masy papierniczej i produkcji papieru	0
9411	Pracownicy przygotowujący posiłki typu fast food	0
Zawody zrównoważone		
	Brak danych	Brak danych
Zawody nadwyżkowe		
Elementarna grupa zawodów		Liczba uczniów ostatnich klas szkół ponadgimnazjalnych
Kod	Nazwa	
1321	Kierownicy do spraw produkcji przemysłowej	0
1349	Kierownicy w instytucjach usług wyspecjalizowanych gdzie indziej niesklasyfikowani	0
2153	Inżynierowie telekomunikacji	0
2351	Wizytatorzy i specjaliści metod nauczania	0
3332	Organizatorzy konferencji i imprez	0
3514	Technicy sieci internetowych	0
4312	Pracownicy do spraw statystyki, finansów i ubezpieczeń	0
5153	Gospodarze budynków	0
5329	Pracownicy opieki osobistej w ochronie zdrowia i pokrewni gdzie indziej niesklasyfikowani	0
8141	Operatorzy maszyn do produkcji wyrobów gumowych	0
9629	Pracownicy wykonujący prace proste gdzie indziej niesklasyfikowani	0

4.2 Analiza absolwentów szkół ponadgimnazjalnych

Tabela 8. Liczba absolwentów oraz bezrobotnych absolwentów według typu szkoły w 2015 roku

Typ szkoły	Liczba absolwentów w roku szkolnym poprzedzającym rok sprawozdawczy		Liczba bezrobotnych absolwentów		Wskaźnik frakcji bezrobotnych absolwentów wśród absolwentów (%)	
	ogółem	posiadający tytuł zawodowy*	stan na koniec grudnia roku poprzedniego	stan na koniec maja roku sprawozdawczego	stan na koniec grudnia roku poprzedniego	stan na koniec maja roku sprawozdawczego
zasadnicza szkoła zawodowa	141	78	7	10	4,96%	7,09%
szkoła przysposabiająca do pracy	6		0	0		
technikum	725	413	25	17	3,45%	2,34%
liceum ogólnokształcące	1 806		28	15	1,55%	0,83%
liceum profilowane			0	0		
Technikum uzupełniające						
liceum uzupełniające			1	3		
szkoła policealna	1 141	704	24	30	2,10%	2,63%

* Liczba absolwentów, którzy zdali egzamin potwierdzający kwalifikacje zawodowe.

Tabela 9. Liczba absolwentów oraz bezrobotnych absolwentów według typu szkoły w 2015 roku (cd.)

Typ szkoły	Liczba absolwentów w roku szkolnym kończącym się w roku sprawozdawczym		Liczba bezrobotnych absolwentów	Wskaźnik frakcji bezrobotnych absolwentów wśród absolwentów (%)
	ogółem	posiadający tytuł zawodowy*		
zasadnicza szkoła zawodowa	123	123	13	10,57%
szkoła przysposabiająca do pracy	20		0	
technikum	546	546	24	4,40%
liceum ogólnokształcące	1 733		29	1,67%
liceum profilowane			0	
Technikum uzupełniające				
liceum uzupełniające			3	
szkoła policealna	704	704	27	3,84%

* Liczba absolwentów, którzy zdali egzamin potwierdzający kwalifikacje zawodowe.

5. Analiza lokalnego rynku pracy na bazie badania kwestionariuszowego

Na potrzeby monitoringu we wrześniu i październiku 2015 r. przeprowadzone zostało badanie lokalnych pracodawców. Badanie miało na celu diagnozę sytuacji na lokalnym rynku pracy w 2015 r. oraz planowanych zmian w wielkości, a także strukturze zatrudnienia w 2016r. Badanie zrealizowane zostało przez Miejski Urząd Pracy w postaci przeprowadzenia ustrukturyzowanych ankiet głównie telefonicznych (metoda CATI). Badaniem zostały objęte podmioty gospodarcze funkcjonujące na lokalnym rynku pracy zatrudniające przynajmniej jednego pracownika. Jako operat losowania została użyta Baza Jednostek Statystycznych GUS. Algorytm losowania próby do badania przez GUS został zastosowany ściśle według zaleceń metodologii.

Wielkość próby do badania została wyznaczona w oparciu o poniższy wzór:

$$n = P(1-P) \frac{Z^2}{e^2} + P(1-P)N,$$

gdzie:

P – oszacowana proporcja w populacji,

e – dopuszczalny błąd (zaleca się, aby błąd był nie większy niż 10%),

n – wielkość próby,

N – wielkość populacji,

Z – wartość Z wynikająca z przyjętego poziomu ufności (zakłada się przyjęcie 95% poziomu ufności, dla którego wartość Z=1,96).

Miejski Urząd Pracy w Olsztynie podjął próbę przebadania 244 przedsiębiorstw. Ostatecznie w badaniu uczestniczyło 79, natomiast 165 odmówiło uczestnictwa w badaniu. Szczegółowe dane przedstawia poniższa tabela.

Liczba przebadanych przedsiębiorstw	
Klasa wielkości przedsiębiorstwa	Liczba przebadanych przedsiębiorstw
do 9 osób	48
10-49	23
50-249	7
250 i więcej	1
Podsumowanie	79

W celu analizy zmian w obrębie zatrudnienia w badaniu został zastosowany wskaźnik zatrudnienia netto. Jest to różnica między odsetkiem firm zwiększających liczbę etatów a przedsiębiorstw zamierzających likwidować miejsca pracy. Z punktu widzenia badania przedsiębiorstw, wskaźniki zatrudnienia netto budowane są w oparciu o warianty odpowiedzi znajdujące się w pytaniach odnoszących się do bieżącej sytuacji przedsiębiorstw na rynku pracy.

Poniższy wskaźnik obliczany jest jako różnica frakcji odpowiedzi pozytywnych i negatywnych. Sposób obliczania tego wskaźnika przedstawia wzór:

$$WZ = \left(\frac{\sum_{i=1}^P wp_i^a wr_i^a P_i}{\sum_{i=1}^S wp_i^a wr_i^a S_i} - \frac{\sum_{i=1}^N wp_i^a wr_i^a N_i}{\sum_{i=1}^S wp_i^a wr_i^a S_i} \right) * 100,$$

gdzie:

P – liczba odpowiedzi pozytywnych,

N – liczba odpowiedzi negatywnych,

S – liczba obserwacji (łącznie liczba przedsiębiorstw w próbie),

i – numer obserwacji, $i=1, \dots, S$,

wp_i^a – waga próby dla i -tej obserwacji,

wr_i^a – waga rozmiaru dla i -tej obserwacji,

P_i – wskazanie pozytywne dla i -tej obserwacji,

N_i – wskazanie negatywne dla i -tej obserwacji,

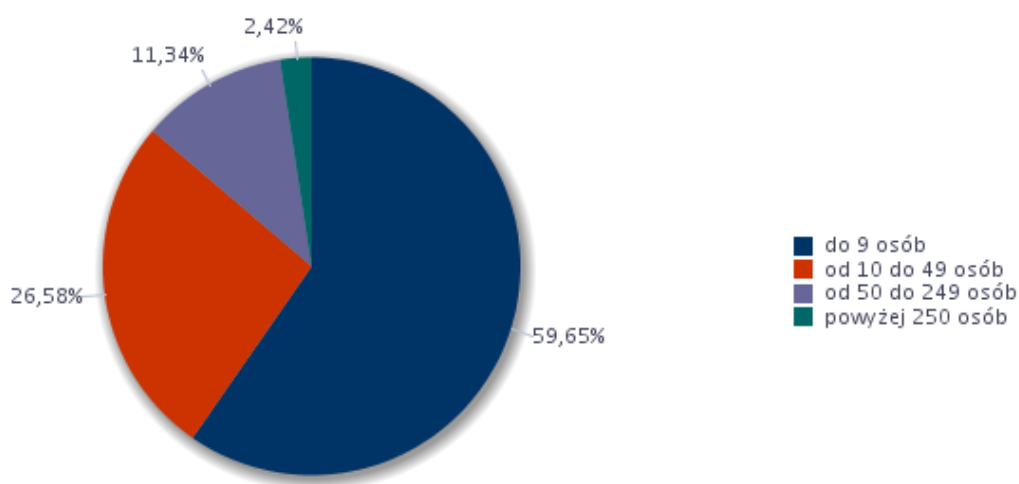
S_i – suma wszystkich wskazań dla i -tej obserwacji.

W przypadku rezygnacji z wagi rozmiaru, do wzoru na wyliczenie wskaźnika zatrudnienia netto (WZ) należy w miejsce wr_i^a wstawić wartość 1

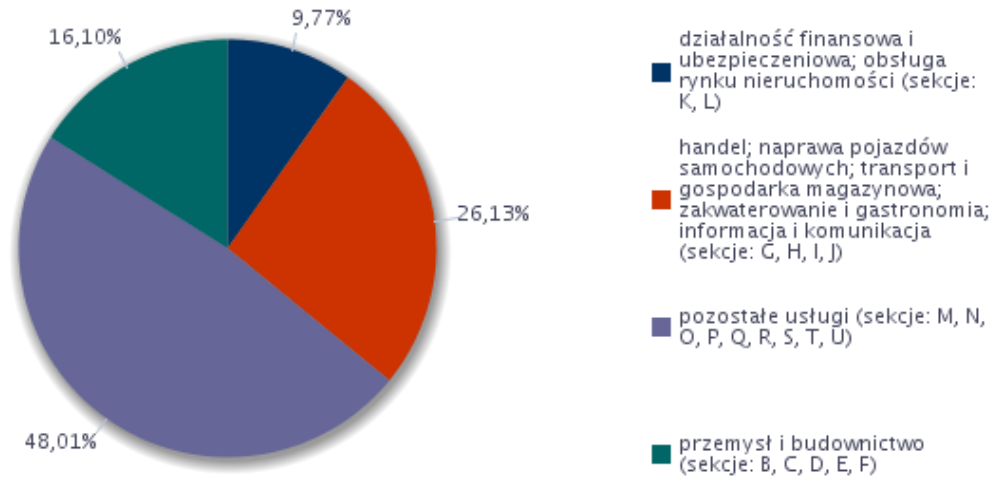
Wskaźnik przyjmuje wartości od -100 do +100. Wartości ujemne oznaczają pogorszenie sytuacji w przedsiębiorstwie. Im niższa wartość prezentowanych indeksów tym wyższy odsetek firm deklaruje niekorzystne zmiany w obszarze zatrudnienia. Przykładowo wartość -100 uzyskiwana jest w przypadku kiedy 100% firm biorących udział w badaniu sygnalizuje w danym pytaniu redukcję poziomu zatrudnienia. Ujemna wartość wskaźnika, jednak różna od -100, świadczy o tym, że odsetek firm deklarujących redukcję liczby pracujących przewyższa odsetek przedsiębiorstw potwierdzających rozszerzenie zasobów

kadrowych. Natomiast wartości dodatnie wyliczanych indeksów oznaczają poprawę sytuacji firm na lokalnym rynku pracy. Im wyższa wartość wskaźnika tym wyższy odsetek przedsiębiorstw deklaruje korzystne zmiany w obrębie zatrudnienia. Przykładowo, wartość +100 dla indeksu zatrudnienia oznacza, że wszystkie badane przedsiębiorstwa potwierdzają wzrost liczby pracujących w badanym okresie. Dodatnia wartość indeksu (różna od 100) oznacza zatem, że odsetek firm deklarujących zwiększenie zatrudnienia przewyższył frakcję przedsiębiorstw sygnalizujących redukcję poziomu omawianej kategorii. Wartość miernika równa 0 oznacza, że odsetek firm deklarujących poprawę sytuacji jest równy odsetkowi firm sygnalizujących jej pogorszenie lub wszystkie firmy deklarują brak zmian w obszarze zatrudnienia.

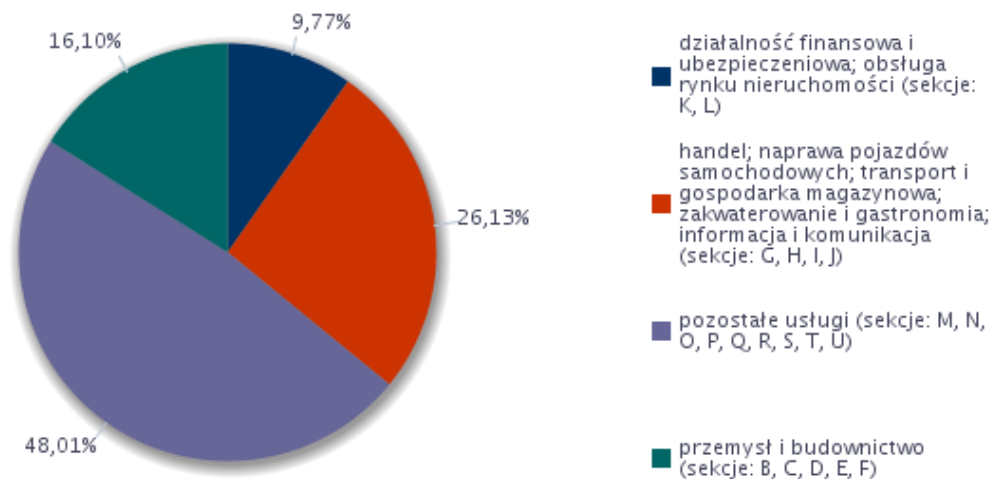
Rysunek 1. Struktura badanych przedsiębiorstw pod względem liczby zatrudnionych pracowników

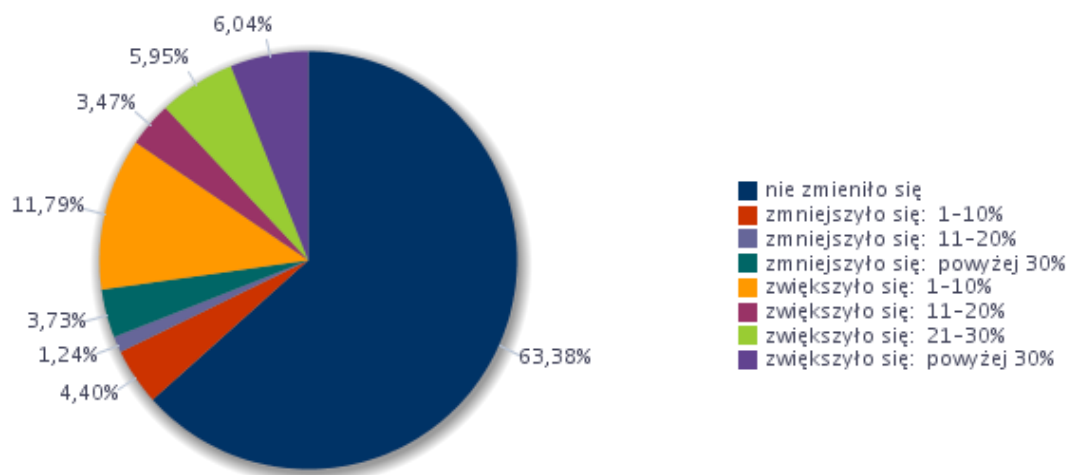


Rysunek 2. Struktura badanych przedsiębiorstw według rodzaju działalności



Rysunek 3. Odsetek przedsiębiorstw deklarujących zmiany w zatrudnieniu w 2015 roku

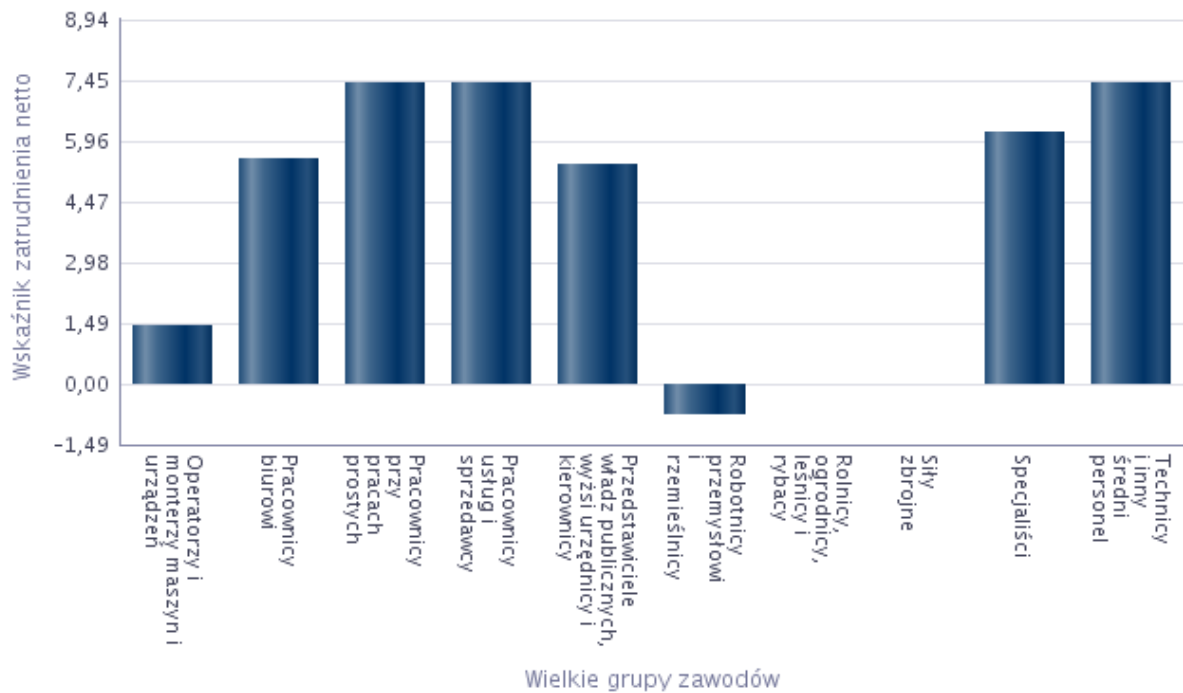




W 2015 r. wskaźnik zatrudnienia netto osiągnął wartość 17,89. oznacza że odsetek firm deklarujących zwiększenie zatrudnienia był wyższy od odsetka przedsiębiorstw sygnalizujących redukcję zatrudnienia.

Rysunek 4. Wskaźnik zatrudnienia netto według wielkich grup zawodów w 2015 roku

Wielkie grupy zawodów	Wskaźnik zatrudnienia netto
Operatorzy i monterzy maszyn i urządzeń	1,47
Pracownicy biurowi	5,54
Pracownicy przy pracach prostych	7,40
Pracownicy usług i sprzedawcy	7,40
Przedstawiciele władz publicznych, wyżsi urzędnicy i kierownicy	5,39
Robotnicy przemysłowi i rzemieślnicy	-0,71
Rolnicy, ogrodnicy, leśnicy i rybacy	0,00
Siły zbrojne	0,00
Specjaliści	6,21
Technicy i inny średni personel	7,40



Zgodnie z deklaracjami badanych w 2015 roku najczęściej zatrudniano min.: doradców klienta, przedstawicieli handlowy, sprzedawców, kierowców samochodu dostawczego, specjalista do spraw marketingu i handlu, technik prac biurowych. Najczęściej wymieniane przez pracodawców umiejętności, których oczekują od kandydatów to: komunikatywność, planowanie i organizacja pracy własnej, obsługa komputera i wykorzystanie internetu, przedsiębiorczość, inicjatywność, kreatywność, sprawność psychofizyczna i psychomotoryczna, czytanie ze zrozumieniem i pisanie tekstów w języku polskim, wyszukiwanie informacji, analiza i wyciąganie wniosków, wykonywanie obliczeń. Pracodawcy biorący udział w badaniu cenią u kandydatów do pracy zawód wyuczony oraz doświadczenie zawodowe.

W większości pracodawcy wysoko ocenili przygotowanie kandydatów do pracy w zawodzie.

Rysunek 5. Struktura odpowiedzi przedsiębiorstw deklarujących problemy z pozyskiwaniem nowych pracowników w 2015 roku

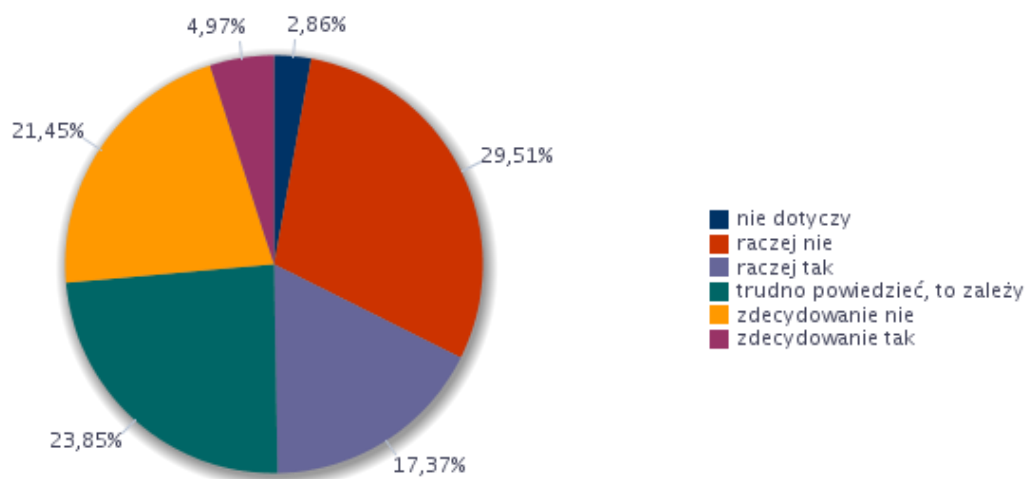


Tabela 10. Zawody, w jakich najtrudniej znaleźć odpowiednich kandydatów do pracy

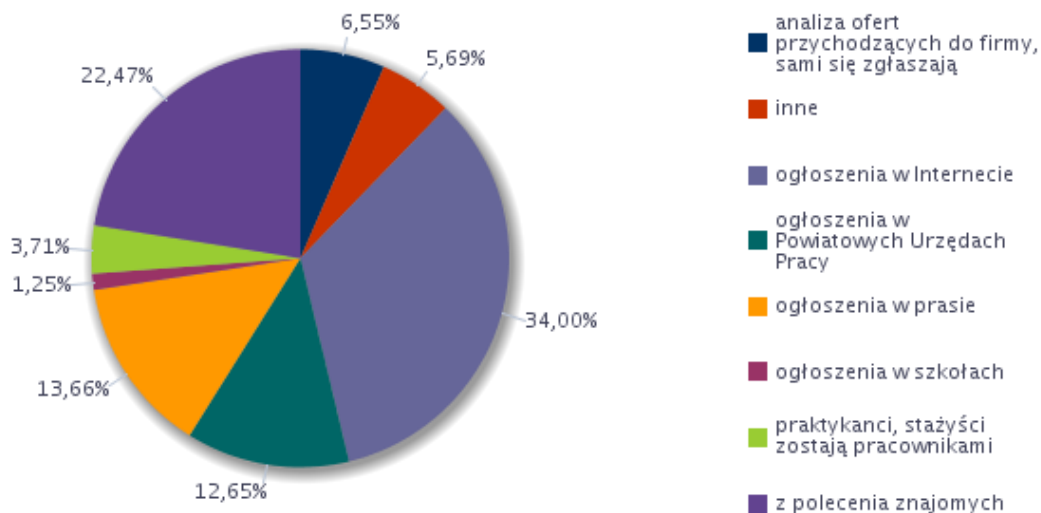
Trudności z pozyskaniem pracowników		Liczba bezrobotnych - stan na koniec okresu sprawozdawczego
Elementarna grupa zawodów	Brakujące umiejętności i uprawnienia	
Fizjoterapeuci	czytanie ze zrozumieniem i pisanie tekstów w języku polskim	0
	komunikacja ustna / komunikatywność	0
	obsługa komputera i wykorzystanie Internetu	0
	planowanie i organizacja pracy własnej	0
	sprawność psychofizyczna i psychomotoryczna	0
Magazynierzy i pokrewni	czytanie ze zrozumieniem i pisanie tekstów w języku polskim	0
	komunikacja ustna / komunikatywność	0
	obsługa komputera i wykorzystanie Internetu	0
	przedsiębiorczość, inicjatywność, kreatywność	0
	współpraca w zespole	0
	wyszukiwanie informacji, analiza i wyciąganie wniosków	0
	zarządzanie ludźmi / przywództwo	0

Mechanicy maszyn i urządzeń rolniczych i przemysłowych	obsługa, montaż i naprawa urządzeń technicznych	0
	sprawność psychofizyczna i psychomotoryczna	0
Nauczyciele szkół specjalnych	obsługa komputera i wykorzystanie Internetu	0
	obsługa, montaż i naprawa urządzeń technicznych	0
	przedsiębiorczość, inicjatywność, kreatywność	0
Ogółem (bez względu na zawód)	współpraca w zespole	0
	komunikacja ustna / komunikatywność	0
	wyszukiwanie informacji, analiza i wyciąganie wniosków	0
	planowanie i organizacja pracy własnej	0
	sprawność psychofizyczna i psychomotoryczna	0
	obsługa, montaż i naprawa urządzeń technicznych	0
	czytanie ze zrozumieniem i pisanie tekstów w języku polskim	0
	przedsiębiorczość, inicjatywność, kreatywność	0
	obsługa komputera i wykorzystanie Internetu	0
	wykonywanie obliczeń	0
	zarządzanie ludźmi / przywództwo	0
	wywieranie wpływu	0
znajomość języków obcych	0	
Optycy okularowi	czytanie ze zrozumieniem i pisanie tekstów w języku polskim	0
	komunikacja ustna / komunikatywność	0
	obsługa komputera i wykorzystanie Internetu	0
	obsługa, montaż i naprawa urządzeń technicznych	0
	planowanie i organizacja pracy własnej	0
	przedsiębiorczość, inicjatywność, kreatywność	0
	sprawność psychofizyczna i psychomotoryczna	0
	współpraca w zespole	0
	wykonywanie obliczeń	0
wywieranie wpływu	0	
Pracownicy sprzedaży i pokrewni gdzie indziej niesklasyfikowani	czytanie ze zrozumieniem i pisanie tekstów w języku polskim	0
	komunikacja ustna / komunikatywność	0
	planowanie i organizacja pracy własnej	0
	przedsiębiorczość, inicjatywność, kreatywność	0
	współpraca w zespole	0
	wyszukiwanie informacji, analiza i wyciąganie wniosków	0
Pracownicy wykonujący prace proste gdzie indziej niesklasyfikowani	komunikacja ustna / komunikatywność	0
	obsługa, montaż i naprawa urządzeń technicznych	0
	planowanie i organizacja pracy własnej	0
	sprawność psychofizyczna i psychomotoryczna	0
	współpraca w zespole	0

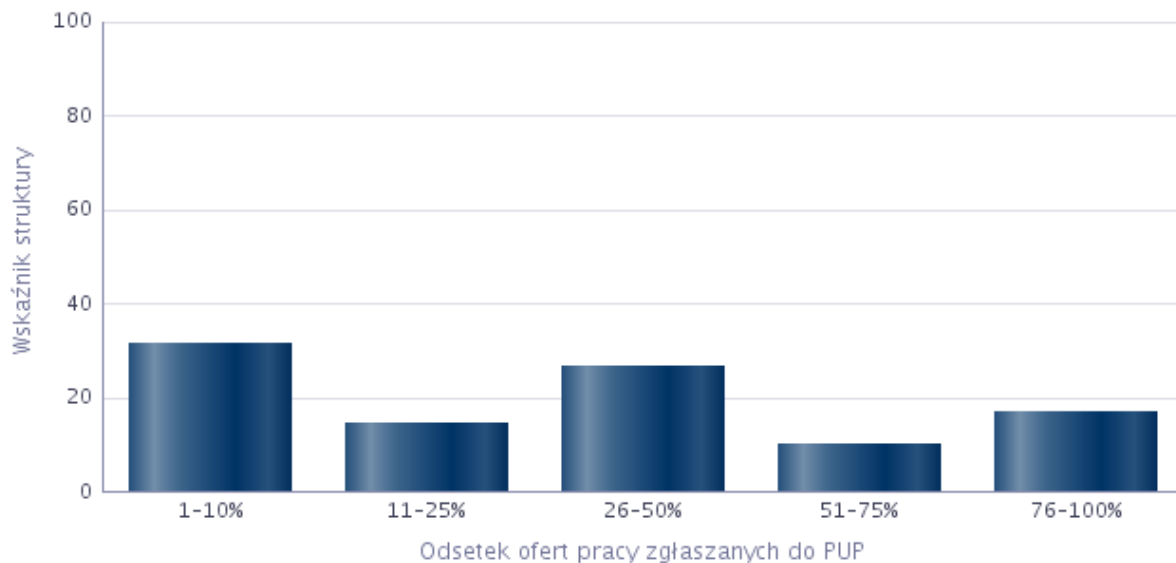
Projektanci grafiki i multimediiów	czytanie ze zrozumieniem i pisanie tekstów w języku polskim	0
	komunikacja ustna / komunikatywność	0
	obsługa komputera i wykorzystanie Internetu	0
	obsługa, montaż i naprawa urządzeń technicznych	0
	planowanie i organizacja pracy własnej	0
	przedsiębiorczość, inicjatywność, kreatywność	0
	współpraca w zespole	0
	wyszukiwanie informacji, analiza i wyciąganie wniosków	0
	wywieranie wpływu	0
	znajomość języków obcych	0
Robotnicy obróbki kamienia	współpraca w zespole	0
Robotnicy robót stanu surowego i pokrewni gdzie indziej niesklasyfikowani	czytanie ze zrozumieniem i pisanie tekstów w języku polskim	0
	komunikacja ustna / komunikatywność	0
	obsługa, montaż i naprawa urządzeń technicznych	0
	planowanie i organizacja pracy własnej	0
	przedsiębiorczość, inicjatywność, kreatywność	0
	współpraca w zespole	0
	wyszukiwanie informacji, analiza i wyciąganie wniosków	0
Spawacze i pokrewni	przedsiębiorczość, inicjatywność, kreatywność	0
	współpraca w zespole	0
	wykonywanie obliczeń	0
Specjaliści do spraw administracji i rozwoju	czytanie ze zrozumieniem i pisanie tekstów w języku polskim	0
	komunikacja ustna / komunikatywność	0
	planowanie i organizacja pracy własnej	0
	sprawność psychofizyczna i psychomotoryczna	0
	współpraca w zespole	0
	wyszukiwanie informacji, analiza i wyciąganie wniosków	0
	wywieranie wpływu	0
	zarządzanie ludźmi / przywództwo	0
znajomość języków obcych	0	
Specjaliści do spraw wychowania małego dziecka	czytanie ze zrozumieniem i pisanie tekstów w języku polskim	0
	komunikacja ustna / komunikatywność	0
	obsługa komputera i wykorzystanie Internetu	0
	planowanie i organizacja pracy własnej	0
	przedsiębiorczość, inicjatywność, kreatywność	0
	sprawność psychofizyczna i psychomotoryczna	0
	współpraca w zespole	0
	wyszukiwanie informacji, analiza i wyciąganie wniosków	0
	wywieranie wpływu	0
	zarządzanie ludźmi / przywództwo	0
	znajomość języków obcych	0

Specjaliści nauczania i wychowania gdzie indziej niesklasyfikowani	czytanie ze zrozumieniem i pisanie tekstów w języku polskim	0
	komunikacja ustna / komunikatywność	0
	obsługa komputera i wykorzystanie Internetu	0
	planowanie i organizacja pracy własnej	0
	sprawność psychofizyczna i psychomotoryczna	0
Sprzedawcy sklepowi (ekspedienci)	współpraca w zespole	0
	komunikacja ustna / komunikatywność	0
	obsługa komputera i wykorzystanie Internetu	0
	przedsiębiorczość, inicjatywność, kreatywność	0
	wykonywanie obliczeń	0
	planowanie i organizacja pracy własnej	0
	sprawność psychofizyczna i psychomotoryczna	0
	wyszukiwanie informacji, analiza i wyciąganie wniosków	0
znajomość języków obcych	0	
Stolarze meblowi i pokrewni	obsługa, montaż i naprawa urządzeń technicznych	0
	czytanie ze zrozumieniem i pisanie tekstów w języku polskim	0
	komunikacja ustna / komunikatywność	0
	planowanie i organizacja pracy własnej	0
	sprawność psychofizyczna i psychomotoryczna	0
	współpraca w zespole	0
	wyszukiwanie informacji, analiza i wyciąganie wniosków	0
	wywieranie wpływu	0

Rysunek 6. Struktura odpowiedzi przedsiębiorstw dotyczących sposobu poszukiwania nowych pracowników



Odsetek ofert pracy zgłaszanych do PUP	Wskaźnik struktury
1-10%	31,62
11-25%	14,67
26-50%	26,49
51-75%	10,26
76-100%	16,95

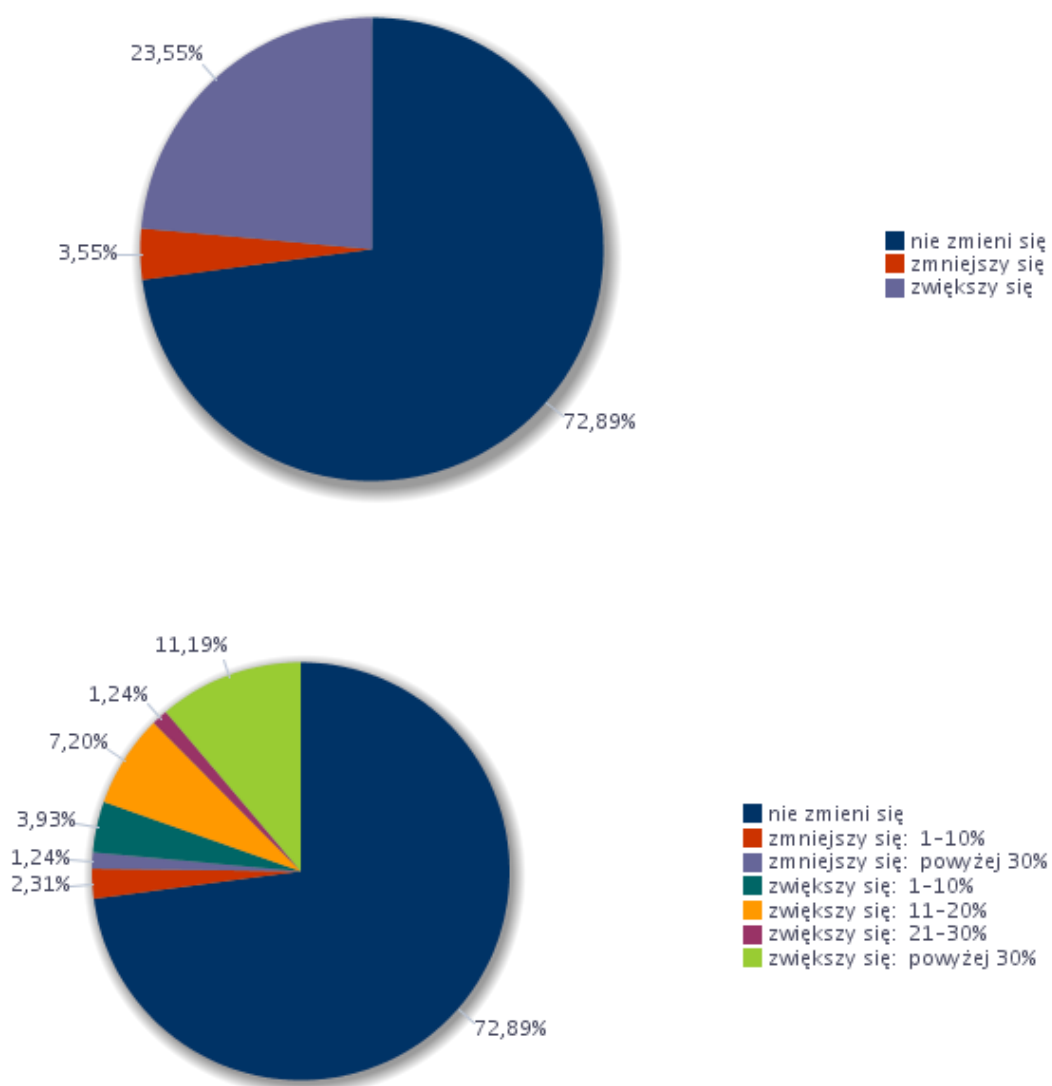


Pracodawcy biorący udział w badaniu zgłaszali do urzędu pracy przede wszystkim miejsca pracy dla:

- Pozostali pracownicy obsługi biurowej
- Kierowca samochodu ciężarowego
- Magazynier
- Technik informatyk
- Asystentka stomatologiczna
- Kamieniarz
- Kosztorysant budowlany
- Pozostali robotnicy budowlani robót stanu surowego i pokrewni gdzie indziej niesklasyfikowani
- Przedstawiciel handlowy
- Spawacz
- Sprzątaczk

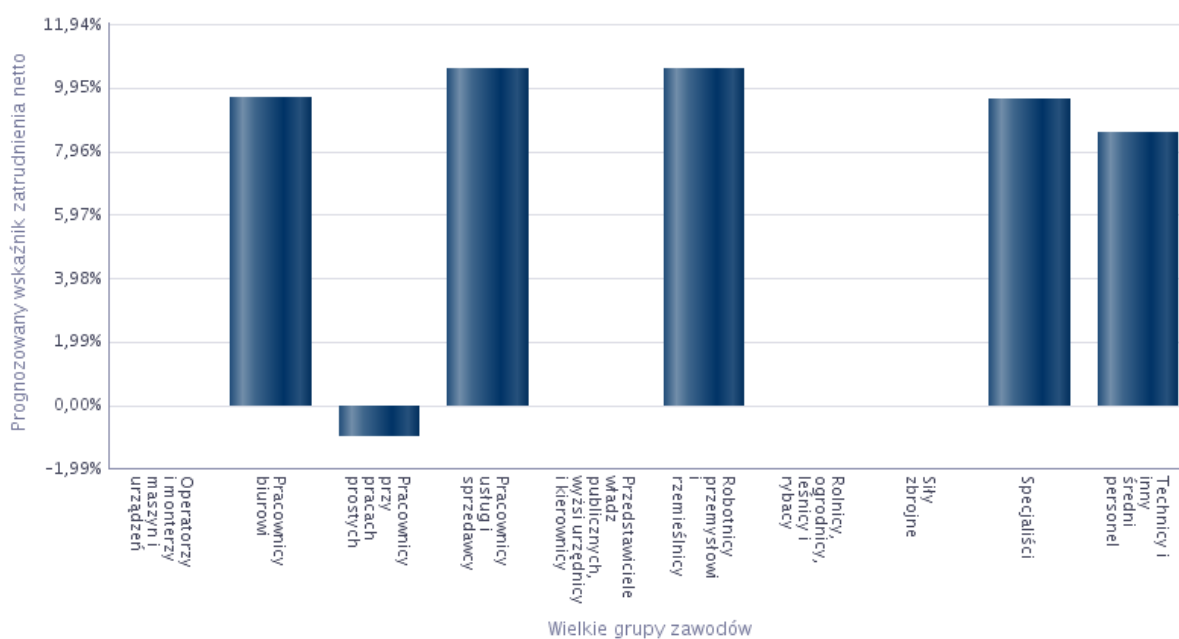
6. Prognoza lokalnego rynku pracy

Rysunek 7. Odsetek przedsiębiorstw przewidujących zmiany w zatrudnieniu w 2016 roku



Rysunek 8. Prognozowany wskaźnik zatrudnienia netto ogółem oraz dla wielkich grup zawodów w 2016 roku

Wielkie grupy zawodów	Prognozowany wskaźnik zatrudnienia netto
Operatorzy i monterzy maszyn i urządzeń	0,00%
Pracownicy biurowi	9,66%
Pracownicy przy pracach prostych	-0,96%
Pracownicy usług i sprzedawcy	10,54%
Przedstawiciele władz publicznych, wyżsi urzędnicy i kierownicy	0,00%
Robotnicy przemysłowi i rzemieślnicy	10,54%
Rolnicy, ogrodnicy, leśnicy i rybacy	0,00%
Siły zbrojne	0,00%
Specjaliści	9,59%
Technicy i inny średni personel	8,56%



Z przeprowadzonych badań wynika, że w nadchodzącym roku pracodawcy zamierzają zatrudnić pracowników w następujących zawodach: pracownicy usług i sprzedawcy, robotnicy przemysłowi i rzemieślnicy, pracownicy biurowi oraz specjaliści, technicy i inny średni personel.

Pracodawcy planujący zatrudnić w przyszłym roku pracowników, najczęściej wymagają od kandydatów następujących umiejętności: czytanie ze zrozumieniem i pisanie tekstów w języku polskim, komunikacja ustna / komunikatywność, obsługa komputera i wykorzystanie Internetu, planowanie i organizacja pracy własnej, sprawność psychofizyczna i psychomotoryczna, współpraca w zespole, wyszukiwanie informacji, analiza i wyciąganie wniosków.

Podsumowanie

Z analizy rynku pracy w mieście Olsztyn wynika, że na koniec roku 2015 zanotowano spadek bezrobocia o 791 osób w stosunku do takiego samego okresu w 2014 roku. Najwięcej zarejestrowanych osób bezrobotnych posiadało zawody kwalifikujące się do następujących elementarnych grup zawodów: sprzedawcy sklepowi (ekspedienci), pomoce i sprzątaczk biurowe, hotelowe i pokrewne, pracownicy obsługi biurowej, robotnicy wykonujący prace proste w budownictwie ogólnym, magazynierzy i pokrewni, mechanicy pojazdów samochodowych, kierowcy samochodów osobowych i dostawczych, przedstawiciele handlowi, specjaliści nauczania i wychowania gdzie indziej niesklasyfikowani, specjaliści do spraw administracji i rozwoju, ślusarze i pokrewni.

Zgodnie z roczną informacją sygnałową o zawodach deficytowych i nadwyżkowych za 2015r., deficyt na lokalnym rynku stanowią następujące elementarne grupy zawodów: operatorzy urządzeń teleinformatycznych, pracownicy domowej opieki osobistej, operatorzy maszyn i urządzeń do produkcji wyrobów spożywczych i pokrewni oraz projektanci i administratorzy baz danych. Nadwyżkę na lokalnym rynku stanowiły następujące grupy zawodów: pracownicy ds. statystyki, finansów i ubezpieczeń, operatorzy maszyn do produkcji wyrobów gumowych, gospodarze budynków, pracownicy wykonujący prace proste gdzie indziej niesklasyfikowani.

W 2015 r. za pośrednictwem portali internetowych pracodawcy poszukiwali najczęściej osób wysoko wykwalifikowanych np. kierowników oraz specjalistów. Natomiast do MUP w Olsztynie pracodawcy zgłaszali najwięcej ofert pracy dla operatorów i monterów maszyn i urządzeń, robotników przemysłowych i rzemieślników, pracowników usług i sprzedawców oraz pracowników wykonujących prace proste.

W 2015 r. wskaźnik zatrudnienia netto osiągnął wartość 17,89 oznacza, że odsetek firm deklarujących zwiększenie zatrudnienia był wyższy od odsetka przedsiębiorstw sygnalizujących redukcję zatrudnienia. Największą wartość wskaźnik ten osiągnął dla grup wielkich: specjaliści, pracownicy przy pracach prostych, pracownicy usług i sprzedawcy.

W przypadku grupy zawodowej - robotnicy przemysłowi i rzemieślnicy, wskaźnik zatrudnienia netto przyjął wartość ujemną co oznacza, że odsetek podmiotów deklarujących zatrudnienie, w tej grupie był mniejszy od odsetka firm, które deklarowały zwolnienia.

Prognozy na 2016 rok wynikające z przeprowadzonego badania kwestionariuszowego wśród przedsiębiorców wskazują, iż sytuacja na lokalnym rynku pracy nie ulegnie zmianie. Ponad połowa badanych pracodawców - 72,89% uważa, że stan zatrudnienia się nie zmieni.

**ZAWODY DEFICYTOWE I NADWYŻKOWE
w Powiat m. Olsztyn
INFORMACJA SYGNALNA 2015 R.**

Sekcja	Zaklasyfikowanie	Grupa elementarna	
DEFICYT	zawód maksymalnie deficytowy	Pośrednicy pracy i zatrudnienia	
		Funkcjonariusze służby więziennej	
		Robotnicy budowy dróg	
		Specjaliści do spraw sprzedaży z dziedziny technologii teleinformatycznych	
		Kierownicy w instytucjach opieki zdrowotnej	
		Planiści produkcyjni	
		Ustawiacze i operatorzy maszyn do obróbki i produkcji wyrobów z drewna	
	zawód deficytowy	Funkcjonariusze celni i ochrony granic	
		Analitycy systemów komputerowych	
		Praktykujący niekonwencjonalne lub komplementarne metody terapii	
		Pracownicy centrów obsługi telefonicznej (pracownicy call center)	
		Literaci i inni autorzy tekstów	
		Kierownicy w instytucjach finansowych i ubezpieczeniowych	
		Projektanci aplikacji sieciowych i multimediiów	
		Adwokaci, radcy prawni i prokuratorzy	
		Kasjerzy bankowi i pokrewni	
		Operatorzy urządzeń do wyrobu masy papierniczej i produkcji papieru	
		Operatorzy urządzeń energetycznych	
		Lektorzy języków obcych	
		Pracownicy wsparcia rodziny, pomocy społecznej i pracy socjalnej	
		Pracownicy przygotowujący posiłki typu fast food	
		Programiści aplikacji	
		Projektanci i administratorzy baz danych	
		Operatorzy maszyn i urządzeń do produkcji wyrobów spożywczych i pokrewni	
		Pracownicy domowej opieki osobistej	
	Operatorzy urządzeń teleinformatycznych		
	NADWYŻKA	zawód nadwyżkowy	Pracownicy do spraw statystyki, finansów i ubezpieczeń
			Operatorzy maszyn do produkcji wyrobów gumowych
Pracownicy opieki osobistej w ochronie zdrowia i pokrewni gdzie indziej niesklasyfikowani			
Gospodarze budynków			
Wizytatorzy i specjaliści metod nauczania			
Kierownicy do spraw produkcji przemysłowej			
Pracownicy wykonujący prace proste gdzie indziej niesklasyfikowani			
zawód maksymalnie nadwyżkowy		Kierownicy w instytucjach usług wyspecjalizowanych gdzie indziej niesklasyfikowani	
		Inżynierowie telekomunikacji	
		Organizatorzy konferencji i imprez	
		Technicy sieci internetowych	

**Monitoring zawodów deficytowych i nadwyżkowych został wykonany według nowej metodologii przygotowanej w ramach projektu współfinansowanego ze środków UE w ramach EFS „Opracowanie nowych zaleceń metodycznych prowadzenia monitoringu zawodów deficytowych i nadwyżkowych na lokalnym rynku pracy”.*

Załącznik 1. Rynek pracy

Tabela 11. Bezrobotni, oferty pracy oraz mierniki stosowane w monitoringu w 2015 roku według wielkich grup zawodów.

Kod	Wielkie grupy zawodów	Bezrobotni ogółem			Bezrobotni absolwenci		Bezrobotni długotrwałe	Napływ ofert pracy w okresie		Odsetek ofert subsydiowanych (%)	Odsetek wolnych miejsc pracy (%)	Średnio miesięczna liczba bezrobotnych	Średniomiesięczna liczba ofert pracy	Mierniki			Deficyt/ równowaga / nadwyżka*	
		napływ w okresie	odpływ w okresie	stan na koniec okresu	stan na koniec okresu	udział w % do ogółem bezrobotnych		stan na koniec okresu	PUP					Internet	wskaźnik dostępności ofert pracy	wskaźnik długotrwałego bezrobocia	wskaźnik płynności bezrobotnych	rok
0	SIŁY ZBROJNE	4,00	7,00	1,00	0,00	0,00	1,00	0	0	0,00	0,00	3	0		100,00	1,75	-	-
1	KIEROWNICY	164,00	168,00	128,00	1,00	0,78	55,00	32	571	0,00	6,63	129	59	2,17	42,97	1,02	-	-
2	SPECJALIŚCI	1 650,00	1 752,00	875,00	107,00	12,23	362,00	237	1600	0,05	20,19	975	189	5,15	41,37	1,06	-	-
3	TECHNICY I INNY ŚREDNI PERSONEL	773,00	852,00	592,00	28,00	4,73	290,00	699	849	0,06	17,01	608	304	2,00	48,99	1,10	-	-
4	PRACOWNICY BIUROWI	562,00	593,00	405,00	13,00	3,21	200,00	562	344	0,11	9,96	420	156	2,70	49,38	1,06	-	-
5	PRACOWNICY USŁUG I SPRZEDAWCY	1 310,00	1 419,00	936,00	33,00	3,53	473,00	781	513	0,08	14,22	917	165	5,56	50,53	1,08	-	-
6	ROLNICY, OGRODNICY, LEŚNICY I RYBACY	27,00	31,00	21,00	0,00	0,00	10,00	19	1	0,00	0,22	22	2	13,45	47,62	1,15	-	-
7	ROBOTNICY PRZEMYSŁOWI I RZEMIEŚLNICY	917,00	1 017,00	760,00	11,00	1,45	407,00	719	210	0,11	10,21	788	151	5,20	53,55	1,11	-	-
8	OPERATORZY I MONTERZY MASZYN I URZĄDZEŃ	349,00	354,00	242,00	2,00	0,83	106,00	827	76	0,11	9,93	234	81	2,88	43,80	1,01	-	-
9	PRACOWNICY WYKONUJĄCY PRACE PROSTE	614,00	641,00	566,00	8,00	1,41	309,00	997	61	1,13	11,63	503	117	4,29	54,59	1,04	-	-

* Należy wpisać jedno z następujących: max deficyt, deficyt, równowaga, nadwyżka, max nadwyżka - w pozostałych przypadkach „-”.

** Nie dotyczy pierwszego roku prowadzenia monitoringu według nowych zaleceń metodycznych.

Tabela 12. Bezrobotni, oferty pracy oraz mierniki stosowane w monitoringu w 2015 roku według elementarnych grup zawodów

Kod	Elementarne grupy zawodów	Bezrobotni ogółem			Bezrobotni absolwenci			Napływ ofert pracy w okresie		Odsetek ofert subsydiowanych (%)	Odsetek wolnych miejsc pracy (%)	Średniomiesięczna liczba bezrobotnych	Średniomiesięczna liczba ofert pracy	Mierniki			Deficyt/równowaga/nadwyżka*	
		napływ w okresie	odpływ w okresie	stan na koniec okresu	stan na koniec okresu	udział w % do ogółem bezrobotnych	PUP	Internet	wskaźnik dostępności ofert pracy					wskaźnik długotrwałego bezrobocia	wskaźnik płynności bezrobotnych	rok	po przebiegu roku*	
0310	Żołnierze szeregowi	4	7	1	0	0	0	0		0,00	3	0		100,00	1,75	-	-	
1111	Przedstawiciele władz publicznych	0	1	0	0		0	0		0,00	1	0				-	-	
1113	Wyżsi urzędnicy władz samorządowych	2	2	0	0		0	0		0,00	1	0			1,00	-	-	
1120	Dyrektorzy generalni i zarządzający	17	23	18	1	6	4	126	0,00	1,43	22	11	1,98	55,56	1,35	-	-	
1211	Kierownicy do spraw finansowych	3	4	1	0	0	3	11	0,00	0,15	3	1	2,29	0,00	1,33	-	-	
1212	Kierownicy do spraw zarządzania zasobami ludzkimi	3	5	0	0		0	0		0,00	1	0			1,67	-	-	
1213	Kierownicy do spraw strategii i planowania	13	9	12	0	0	0	0		0,00	11	0		33,33	0,69	-	-	
1219	Kierownicy do spraw obsługi biznesu i zarządzania gdzie indziej niesklasyfikowani	17	21	13	0	0	4	12	0,00	0,18	14	6	2,17	46,15	1,24	-	-	
1221	Kierownicy do spraw marketingu i sprzedaży	20	19	15	0	0	9	191	0,00	2,20	16	17	0,93	46,67	0,95	-	-	
1222	Kierownicy do spraw reklamy i public relations	1	2	0	0		0	0		0,00	0	0			2,00	-	-	
1223	Kierownicy do spraw badań i rozwoju	0	0	0	0		0	1	0,00	0,01	0	0	0,00			max deficyt	-	
1311	Kierownicy produkcji w rolnictwie i leśnictwie	1	0	1	0	0	0	0		0,00	0	0		0,00	0,00	-	-	

1321	Kierownicy do spraw produkcji przemysłowej	6	5	5	0	0	0	17	0,00	0,19	4	1	3,06	60,00	0,83	nadwyżka	-
1323	Kierownicy do spraw budownictwa	15	20	9	0	0	7	58	0,00	0,71	12	5	2,29	66,67	1,33	-	-
1324	Kierownicy do spraw logistyki i dziedzin pokrewnych	17	11	12	0	0	1	23	0,00	0,26	8	2	4,17	33,33	0,65	-	-
1330	Kierownicy do spraw technologii informatycznych i telekomunikacyjnych	2	3	1	0	0	0	0		0,00	2	0		0,00	1,50	-	-
1342	Kierownicy w instytucjach opieki zdrowotnej	0	0	0	0		0	11	0,00	0,12	0	1	0,00			max deficyt	-
1346	Kierownicy w instytucjach finansowych i ubezpieczeniowych	1	4	0	0		0	14	0,00	0,15	0	1	0,21		4,00	deficyt	-
1349	Kierownicy w instytucjach usług wyspecjalizowanych gdzie indziej niesklasyfikowani	2	1	5	0	0	0	0		0,00	5	0		60,00	0,50	max nadwyżka	-
1411	Kierownicy w hotelarstwie	3	2	2	0	0	0	0		0,00	2	0		50,00	0,67	-	-
1412	Kierownicy w gastronomii	9	6	5	0	0	0	0		0,00	3	1	2,58	0,00	0,67	-	-
1420	Kierownicy w handlu detalicznym i hurtowym	22	15	15	0	0	1	85	0,00	0,95	11	7	1,58	20,00	0,68	-	-
1431	Kierownicy do spraw sportu, rekreacji i rozrywki	3	2	2	0	0	0	0		0,00	1	0		0,00	0,67	-	-
1439	Kierownicy do spraw innych typów usług gdzie indziej niesklasyfikowani	7	13	12	0	0	3	23	0,00	0,29	12	5	2,39	66,67	1,86	-	-
2111	Fizycy i astronomowie	2	1	2	1	50	0	0		0,00	1	0		0,00	0,50	-	-
2113	Chemicy	5	6	4	0	0	0	0		0,00	4	0		50,00	1,20	-	-
2114	Specjaliści nauk o Ziemi	0	0	1	0	0	0	0		0,00	1	0		100,00		-	-
2120	Matematycy, aktuariusze i statystycy	4	7	3	0	0	0	0		0,00	3	0		33,33	1,75	-	-
2131	Biolodzy i pokrewni	25	25	13	3	23	1	0	0,00	0,01	15	0	174,00	23,08	1,00	-	-
2132	Specjaliści w zakresie rolnictwa, leśnictwa i pokrewni	51	61	37	4	11	14	0	0,00	0,15	37	1	32,00	48,65	1,20	-	-
2133	Specjaliści do spraw ochrony środowiska	26	29	14	5	36	2	0	0,00	0,02	15	0	91,50	28,57	1,12	-	-

2141	Inżynierowie do spraw przemysłu i produkcji	19	16	12	5	42	0	34	0,00	0,37	8	3	2,91	25,00	0,84	-	-
2142	Inżynierowie budownictwa	39	42	18	6	33	17	23	0,00	0,44	18	3	5,27	16,67	1,08	-	-
2143	Inżynierowie inżynierii środowiska	24	31	5	0	0	2	0	0,00	0,02	9	0	53,00	80,00	1,29	-	-
2144	Inżynierowie mechanicy	16	18	5	2	40	3	1	0,00	0,04	8	0	23,00	20,00	1,13	-	-
2145	Inżynierowie chemicy i pokrewni	33	43	14	1	7	2	0	0,00	0,02	23	0	139,50	64,29	1,30	-	-
2149	Inżynierowie gdzie indziej niesklasyfikowani	31	34	15	6	40	0	1	0,00	0,01	14	0	169,00	26,67	1,10	-	-
2151	Inżynierowie elektrycy	8	8	2	0	0	4	0	0,00	0,04	2	1	1,75	100,00	1,00	-	-
2152	Inżynierowie elektronicy	4	3	4	1	25	0	0		0,00	3	0		50,00	0,75	-	-
2153	Inżynierowie telekomunikacji	3	2	5	0	0	0	0		0,00	5	0		80,00	0,67	ma x nad wyż ka	-
2161	Architekci	15	22	6	1	17	4	0	0,00	0,04	10	0	31,00	33,33	1,47	-	-
2162	Architekci krajobrazu	14	19	5	0	0	0	0		0,00	8	0		80,00	1,36	-	-
2163	Projektanci wzornictwa przemysłowego i odzieży	3	7	1	0	0	1	23	0,00	0,26	4	2	1,88	100,00	2,33	-	-
2164	Urbaniści i inżynierowie ruchu drogowego	2	2	0	0		1	0	0,00	0,01	0	0	5,00		1,00	-	-
2165	Kartografowie i geodeci	40	39	13	0	0	3	1	0,00	0,04	18	1	13,31	23,08	0,98	-	-
2166	Projektanci grafiki i multimediiów	18	20	8	0	0	10	0	0,00	0,11	10	1	11,60	37,50	1,11	-	-
2211	Lekarze bez specjalizacji, w trakcie specjalizacji lub ze specjalizacją I stopnia	25	19	7	1	14	0	0		0,00	3	0		0,00	0,76	-	-
2212	Lekarze specjaliści (ze specjalizacją II stopnia lub tytułem specjalisty)	1	2	0	0		0	0		0,00	0	0			2,00	-	-
2221	Pielęgniarki bez specjalizacji lub w trakcie specjalizacji	13	11	7	2	29	5	0	0,00	0,05	7	0	17,80	42,86	0,85	-	-
2222	Pielęgniarki z tytułem specjalisty	1	0	1	0	0	0	0		0,00	0	0		0,00	0,00	-	-
2231	Położne bez specjalizacji lub w trakcie specjalizacji	2	0	2	0	0	1	0	0,00	0,01	1	4	0,29	0,00	0,00	-	-
2232	Położne z tytułem specjalisty	1	0	0	0		0	0		0,00	0	0			0,00	-	-
2240	Specjaliści do spraw ratownictwa medycznego	1	1	0	0		0	0		0,00	0	0			1,00	-	-
2251	Lekarze weterynarii bez	21	27	5	0	0	1	0	0,00	0,01	9	0	111,00	40,00	1,29	-	-

	specjalizacji lub w trakcie specjalizacji																	
2271	Diagności laboratoryjni bez specjalizacji lub w trakcie specjalizacji	2	2	1	0	0	0	0	0,00	0	0	0	0,00	1,00	-	-		
2272	Diagności laboratoryjni specjaliści	0	1	0	0	0	0	0,00	0	0	0	0	0,00	1,00	-	-		
2281	Farmaceuci bez specjalizacji lub w trakcie specjalizacji	1	1	0	0	0	0	0,00	0	0	0	0	0,00	1,00	-	-		
2282	Farmaceuci specjaliści	1	1	0	0	0	1	0,00	0,01	0	0	1,00	0,00	1,00	równowaga	-		
2291	Specjaliści do spraw higieny, bezpieczeństwa pracy i ochrony środowiska	8	6	5	0	0	0	0,00	4	0	0	40,00	0,75	0,75	-	-		
2292	Fizjoterapeuci	27	34	8	1	13	11	0,00	0,24	13	2	7,05	50,00	1,26	-	-		
2293	Dietetycy i specjaliści do spraw żywienia	9	9	6	0	0	0	0,00	6	0	0	50,00	1,00	1,00	-	-		
2294	Audiofonolodzy i logopedzi	0	1	0	0	0	3	0,00	0,03	1	0	2,00	0,00	0,00	-	-		
2299	Specjaliści ochrony zdrowia gdzie indziej niesklasyfikowani	14	18	7	0	0	11	0,00	0,12	9	1	10,27	28,57	1,29	-	-		
2310	Nauczyciele akademicy	9	10	7	2	29	0	0,00	9	0	0	57,14	1,11	1,11	-	-		
2320	Nauczyciele kształcenia zawodowego	5	3	3	0	0	3	0,00	0,03	3	0	12,67	33,33	0,60	-	-		
2330	Nauczyciele gimnazjów i szkół ponadgimnazjalnych (z wyjątkiem nauczycieli kształcenia zawodowego)	67	86	45	1	2	7	0,00	0,08	59	1	101,86	62,22	1,28	-	-		
2341	Nauczyciele szkół podstawowych	22	17	13	1	8	0	0,00	11	0	0	30,77	0,77	0,77	-	-		
2342	Specjaliści do spraw wychowania małego dziecka	23	22	11	0	0	7	0,00	0,08	12	2	7,84	27,27	0,96	-	-		
2351	Wizytatorzy i specjaliści metod nauczania	2	1	1	0	0	1	0,00	0,01	1	0	7,00	100,00	0,50	nadwyżka	-		
2352	Nauczyciele szkół specjalnych	4	4	2	1	50	5	0,00	0,05	2	0	4,20	50,00	1,00	-	-		
2353	Lektorzy języków obcych	5	5	0	0	0	23	0,00	0,25	1	2	0,57	0,00	1,00	deficyt	-		
2354	Nauczyciele muzyki w placówkach pozaszkolnych	0	0	1	0	0	0	0,00	1	0	0	100,00	0,00	0,00	-	-		
2355	Nauczyciele sztuki w placówkach pozaszkolnych	4	4	3	0	0	1	0,00	0,01	3	0	38,00	33,33	1,00	-	-		

2359	Specjaliści nauczania i wychowania gdzie indziej niesklasyfikowani	103	110	63	9	14	4	0	0,00	0,04	72	0	214,75	52,38	1,07	-	-
2411	Specjaliści do spraw księgowości i rachunkowości	13	10	8	1	13	6	1	0,00	0,08	8	1	13,14	37,50	0,77	-	-
2412	Doradcy finansowi i inwestycyjni	3	5	6	0	0	20	97	0,00	1,29	5	10	0,50	66,67	1,67	-	-
2413	Analitycy finansowi	51	42	38	1	3	3	108	0,00	1,22	34	9	3,65	42,11	0,82	-	-
2421	Specjaliści do spraw zarządzania i organizacji	81	78	36	8	22	15	89	0,00	1,14	37	11	3,49	25,00	0,96	-	-
2422	Specjaliści do spraw administracji i rozwoju	133	139	61	15	25	7	303	0,00	3,41	68	29	2,34	34,43	1,05	-	-
2423	Specjaliści do spraw zarządzania zasobami ludzkimi	25	23	16	0	0	12	45	0,00	0,63	15	5	3,11	37,50	0,92	-	-
2424	Specjaliści do spraw szkoleń zawodowych i rozwoju kadr	3	4	0	0		1	11	0,00	0,13	1	1	1,25		1,33	-	-
2431	Specjaliści do spraw reklamy i marketingu	57	56	38	0	0	14	72	0,00	0,95	44	7	6,09	47,37	0,98	-	-
2432	Specjaliści do spraw public relations	1	3	0	0		0	0		0,00	1	0			3,00	-	-
2433	Specjaliści do spraw sprzedaży (z wyłączeniem technologii informacyjno-komunikacyjnych)	63	58	30	1	3	11	547	0,18	6,13	30	49	0,61	13,33	0,92	-	-
2434	Specjaliści do spraw sprzedaży z dziedziny technologii teleinformatycznych	0	0	0	0		0	15	0,00	0,16	0	1	0,00			ma x defi cyt	-
2440	Specjaliści do spraw rynku nieruchomości	17	21	7	3	43	2	12	0,00	0,15	11	1	9,21	28,57	1,24	-	-
2511	Analitycy systemów komputerowych	0	4	0	0		0	23	0,00	0,25	1	22	0,06			defi cyt	-
2512	Specjaliści do spraw rozwoju systemów informatycznych	5	7	4	0	0	1	12	0,00	0,14	4	1	3,46	75,00	1,40	-	-
2513	Projektanci aplikacji sieciowych i multimediiów	1	1	0	0		0	11	0,00	0,12	0	1	0,27		1,00	defi cyt	-
2514	Programiści aplikacji	8	9	4	1	25	6	80	0,00	0,95	4	7	0,59	25,00	1,13	defi cyt	-
2519	Analitycy systemów komputerowych i programiści gdzie indziej niesklasyfikowani	46	42	27	2	7	2	0	0,00	0,02	28	0	166,00	40,74	0,91	-	-
2521	Projektanci i administratorzy baz danych	2	2	1	0	0	0	11	0,00	0,12	1	1	0,64	0,00	1,00	defi cyt	-

2522	Administratorzy systemów komputerowych	0	0	1	0	0	0	1	0,00	0,01	1	0	12,00	100,00		-	-
2523	Specjaliści do spraw sieci komputerowych	6	7	4	0	0	1	1	0,00	0,02	4	0	22,00	50,00	1,17	-	-
2529	Specjaliści do spraw baz danych i sieci komputerowych gdzie indziej niesklasyfikowani	1	1	0	0			0		0,00	0	0			1,00	-	-
2611	Adwokaci, radcy prawni i prokuratorzy	3	3	1	0	0	0	13	0,00	0,14	1	2	0,28	0,00	1,00	deficyt	-
2619	Specjaliści z dziedziny prawa gdzie indziej niesklasyfikowani	95	101	51	9	18	8	11	0,00	0,21	54	2	34,00	39,22	1,06	-	-
2621	Archiwiści i muzealnicy	9	9	6	0	0	0	0		0,00	4	0		66,67	1,00	-	-
2622	Bibliotekoznawcy i specjaliści zarządzania informacją	3	4	4	0	0	0	0		0,00	4	0		75,00	1,33	-	-
2631	Ekonomiści	76	79	43	7	16	3	0	0,00	0,03	46	1	37,07	41,86	1,04	-	-
2632	Archeolodzy, socjolodzy i specjaliści dziedzin pokrewnych	25	28	14	0	0	0	0		0,00	18	0		64,29	1,12	-	-
2633	Filozofowie, historycy i politolodzy	57	65	26	2	8	0	0		0,00	37	0		34,62	1,14	-	-
2634	Psycholodzy i pokrewni	10	9	4	0	0	9	0	0,00	0,10	4	1	5,67	25,00	0,90	-	-
2635	Specjaliści do spraw społecznych	26	35	12	0	0	0	0		0,00	17	0		58,33	1,35	-	-
2641	Literaci i inni autorzy tekstów	1	1	0	0			11	0,00	0,12	0	1	0,18		1,00	deficyt	-
2642	Dziennikarze	25	27	10	1	10	1	0	0,00	0,01	13	0	159,00	30,00	1,08	-	-
2643	Filolodzy i tłumacze	37	37	21	2	10	1	0	0,00	0,01	18	0	217,00	38,10	1,00	-	-
2651	Artyści plastycy	10	12	10	1	10	0	0		0,00	9	0		70,00	1,20	-	-
2652	Kompozytorzy, artyści muzycy i śpiewacy	4	4	4	0	0	0	0		0,00	4	0		75,00	1,00	-	-
2653	Choreografowie i tancerze	0	0	1	0	0	0	0		0,00	1	0		100,00		-	-
2654	Producenci filmowi, reżyserzy i pokrewni	1	1	0	0			0		0,00	0	0			1,00	-	-
2655	Aktorzy	1	1	1	0	0	0	0		0,00	1	0		100,00	1,00	-	-
2656	Prezenterzy radiowi, telewizyjni i pokrewni	1	1	1	0	0	0	0		0,00	1	0		0,00	1,00	-	-
3111	Technicy nauk chemicznych, fizycznych i pokrewni	6	9	7	0	0	3	0	0,00	0,03	10	0	39,67	71,43	1,50	-	-
3112	Technicy budownictwa	26	35	31	0	0	20	45	0,00	0,71	36	5	6,63	70,97	1,35	-	-

3113	Technicy elektrycy	22	23	20	1	5	6	23	3,45	0,32	20	2	8,21	50,00	1,05	-	-
3114	Technicy elektroniki i pokrewni	23	26	17	1	6	4	15	0,00	0,21	17	2	10,58	41,18	1,13	-	-
3115	Technicy mechanicy	54	56	46	3	7	4	11	0,00	0,16	48	1	38,13	54,35	1,04	-	-
3116	Technicy technologii chemicznej i pokrewni	1	2	1	0	0	0	0		0,00	2	0		100,00	2,00	-	-
3117	Technicy górnictwa, metalurgii i pokrewni	1	0	1	0	0	0	0		0,00	0	0		0,00	0,00	-	-
3118	Kreślarze	1	2	1	0	0	0	0		0,00	2	0		100,00	2,00	-	-
3119	Technicy nauk fizycznych i technicznych gdzie indziej niesklasyfikowani	13	14	14	0	0	9	11	0,00	0,22	14	2	8,25	50,00	1,08	-	-
3122	Mistrzowie produkcji w przemyśle przetwórczym	0	1	0	0		2	0	0,00	0,02	0	0	0,50			defi cyt	-
3123	Mistrzowie produkcji w budownictwie	0	0	0	0		4	0	0,00	0,04	0	0	0,00			ma x defi cyt	-
3131	Operatorzy urządzeń energetycznych	1	1	0	0		4	0	0,00	0,04	0	0	0,50		1,00	defi cyt	-
3132	Operatorzy urządzeń do spalania odpadów, uzdatniania wody i pokrewni	3	4	4	0	0	0	0		0,00	4	0		75,00	1,33	-	-
3139	Kontrolerzy (sterowniczy) procesów przemysłowych gdzie indziej niesklasyfikowani	0	0	0	0		2	0	0,00	0,02	0	0	0,00			ma x defi cyt	-
3141	Technicy nauk biologicznych (z wyłączeniem nauk medycznych)	1	0	1	0	0	0	0		0,00	0	0		0,00	0,00	-	-
3142	Technicy rolnictwa i pokrewni	9	10	10	0	0	0	0		0,00	7	0		60,00	1,11	-	-
3143	Technicy leśnictwa	0	0	1	0	0	0	0		0,00	1	0		100,00		-	-
3144	Technicy technologii żywności	12	12	11	0	0	0	0		0,00	10	0		63,64	1,00	-	-
3211	Operatorzy aparatury medycznej	4	8	2	0	0	3	0	0,00	0,03	5	0	18,33	100,00	2,00	-	-
3212	Technicy analityki medycznej	1	1	0	0		0	0		0,00	0	0			1,00	-	-
3213	Technicy farmaceutyczni	17	15	7	2	29	3	0	0,00	0,03	7	0	29,00	14,29	0,88	-	-
3214	Technicy medyczni i dentyści	3	3	5	0	0	1	0	0,00	0,01	3	0	40,00	60,00	1,00	-	-
3220	Dietetycy i żywieniowcy	10	17	11	0	0	1	0	0,00	0,01	14	0	168,00	63,64	1,70	-	-

3230	Praktykujący niekonwencjonalne lub komplementarne metody terapii	1	1	0	0		2	0	0,00	0,02	0	1	0,14		1,00	deficyt	-
3240	Technicy weterynarii	0	1	1	1	100	0	0		0,00	0	0		100,00		-	-
3251	Asystenci dentyści	8	13	6	1	17	4	0	0,00	0,04	7	0	21,75	66,67	1,63	-	-
3253	Optycy okularowi	4	4	0	0		2	0	0,00	0,02	1	0	5,00		1,00	-	-
3254	Technicy fizjoterapii i masażyści	12	15	5	2	40	2	0	0,00	0,02	8	0	45,00	40,00	1,25	-	-
3255	Średni personel ochrony środowiska, medycyny pracy i bhp	6	10	7	1	14	4	0	0,00	0,04	7	0	22,00	71,43	1,67	-	-
3256	Ratownicy medyczni	9	11	2	0	0	4	0	0,00	0,04	2	0	6,25	50,00	1,22	-	-
3259	Średni personel do spraw zdrowia gdzie indziej niesklasyfikowany	18	19	14	0	0	6	0	0,00	0,07	14	4	3,93	50,00	1,06	-	-
3311	Dealerszy i maklerzy aktywów finansowych	1	3	3	0	0	1	0	0,00	0,01	5	0	54,00	66,67	3,00	-	-
3312	Pracownicy do spraw kredytów, pożyczek i pokrewni	9	13	6	0	0	0	23	0,00	0,25	8	2	4,13	66,67	1,44	-	-
3313	Księgowi	51	56	43	1	2	25	23	0,00	0,53	49	4	12,13	58,14	1,10	-	-
3314	Średni personel do spraw statystyki i dziedzin pokrewnych	47	61	41	4	10	0	0		0,00	48	0		58,54	1,30	-	-
3315	Rzeczoznawcy (z wyłączeniem majątkowych)	4	4	1	0	0	3	0	0,00	0,03	2	0	6,00	0,00	1,00	-	-
3321	Agenci ubezpieczeniowi	14	12	9	0	0	22	28	0,00	0,55	10	4	2,50	33,33	0,86	-	-
3322	Przedstawiciele handlowi	92	91	63	1	2	77	523	0,00	6,59	59	52	1,14	30,16	0,99	-	-
3323	Zaopatrzeniowcy	20	24	21	0	0	1	1	0,00	0,02	22	0	129,50	57,14	1,20	-	-
3324	Pośrednicy handlowi	10	8	10	0	0	0	0		0,00	8	0		40,00	0,80	-	-
3331	Spedytorzy i pokrewni	9	13	7	0	0	20	23	0,00	0,47	8	4	2,26	42,86	1,44	-	-
3332	Organizatorzy konferencji i imprez	2	1	3	0	0	0	0		0,00	2	0		66,67	0,50	max nadwyżka	-
3333	Pośrednicy pracy i zatrudnienia	0	0	0	0		25	0	0,00	0,27	0	2	0,00			max deficyt	-

3334	Agenci i administratorzy nieruchomości	3	2	2	0	0	3	15	0,00	0,20	1	2	0,67	0,00	0,67	-	-
3339	Pośrednicy usług biznesowych gdzie indziej niesklasyfikowani	5	5	3	1	33	0	11	0,00	0,12	2	1	2,64	66,67	1,00	-	-
3341	Kierownicy biura	4	3	2	0	0	1	11	0,00	0,13	2	1	2,42	0,00	0,75	-	-
3342	Sekretarze prawni	1	1	0	0		0	0		0,00	0	0			1,00	-	-
3343	Pracownicy administracyjni i sekretarze biura zarządu	41	43	33	1	3	5	63	0,00	0,75	29	6	5,13	54,55	1,05	-	-
3344	Sekretarze medyczni i pokrewni	12	12	5	0	0	0	0		0,00	8	0		60,00	1,00	-	-
3351	Funkcjonariusze celni i ochrony granic	0	2	0	0		3	0	0,00	0,03	1	141	0,01			defi cyt	-
3355	Policjanci	3	2	2	0	0	0	0		0,00	2	0		0,00	0,67	-	-
3356	Funkcjonariusze służby więziennej	0	0	0	0		11	0	0,00	0,12	0	2	0,00			ma x defi cyt	-
3359	Urzednicy państwowi do spraw nadzoru gdzie indziej niesklasyfikowani	0	1	0	0		0	0		0,00	0	0				-	-
3411	Średni personel z dziedziny prawa i pokrewny	3	2	1	0	0	5	0	0,00	0,05	1	0	2,60	0,00	0,67	-	-
3412	Pracownicy wsparcia rodziny, pomocy społecznej i pracy socjalnej	37	42	30	2	7	379	0	0,00	4,17	30	52	0,57	43,33	1,14	defi cyt	-
3421	Sportowcy i dżokeje	1	1	0	0		0	0		0,00	0	0			1,00	-	-
3422	Trenerzy, instruktorzy i działacze sportowi	3	2	2	0	0	3	0	0,00	0,03	1	0	4,33	0,00	0,67	-	-
3423	Instruktorzy fitness i rekreacji ruchowej	14	9	11	0	0	2	0	0,00	0,02	4	0	26,50	27,27	0,64	-	-
3431	Fotografowie	11	12	10	0	0	0	0		0,00	9	0		40,00	1,09	-	-
3432	Plastycy, dekoratorzy wnętrz i pokrewni	23	23	14	1	7	2	0	0,00	0,02	15	0	88,50	28,57	1,00	-	-
3433	Pracownicy bibliotek, galerii, muzeów, informacji naukowej i pokrewni	10	8	4	0	0	0	0		0,00	5	0		50,00	0,80	-	-
3434	Szefowie kuchni i organizatorzy usług gastronomicznych	14	21	7	0	0	0	0		0,00	7	0		57,14	1,50	-	-
3436	Muzycy i pokrewni	2	4	2	0	0	0	0		0,00	3	0		100,00	2,00	-	-
3439	Średni personel w zakresie działalności artystycznej i	12	9	6	2	33	11	0	0,00	0,12	5	1	5,18	0,00	0,75	-	-

	kulturalnej gdzie indziej niesklasyfikowany																
3511	Operatorzy urządzeń teleinformatycznych	2	2	1	0	0	1	11	0,00	0,13	1	1	0,75	0,00	1,00	deficyt	-
3512	Technicy wsparcia informatycznego i technicznego	24	26	13	3	23	8	11	0,00	0,21	12	9	1,44	30,77	1,08	-	-
3513	Operatorzy sieci i systemów komputerowych	5	5	3	0	0	0	0	0,00		3	0		33,33	1,00	-	-
3514	Technicy sieci internetowych	4	2	3	0	0	0	0	0,00		2	0		66,67	0,50	max nadwyżka	-
3521	Operatorzy urządzeń do rejestracji i transmisji obrazu i dźwięku	6	5	3	0	0	1	0	0,00	0,01	2	0	26,00	0,00	0,83	-	-
3522	Operatorzy urządzeń telekomunikacyjnych	8	9	3	0	0	0	0	0,00		4	0		66,67	1,13	-	-
4110	Pracownicy obsługi biurowej	201	206	156	2	1	103	47	0,00	1,65	168	15	11,60	52,56	1,02	-	-
4120	Sekretarki (ogólne)	25	23	21	1	5	8	0	0,00	0,09	18	2	10,50	42,86	0,92	-	-
4131	Maszynistki i operatorzy edytorów tekstu	2	2	1	0	0	0	0	0,00		1	0		0,00	1,00	-	-
4132	Operatorzy wprowadzania danych	2	2	1	0	0	0	0	0,00		1	0		100,00	1,00	-	-
4211	Kasjerzy bankowi i pokrewni	20	23	10	0	0	111	0	0,00	1,22	13	39	0,33	20,00	1,15	deficyt	-
4212	Bukmacherzy, krupierzy i pokrewni	1	1	0	0		1	0	0,00	0,01	0	0	2,00		1,00	-	-
4214	Windykatorzy i pokrewni	5	9	3	0	0	0	59	0,00	0,65	7	5	1,41	33,33	1,80	-	-
4221	Konsultanci i inni pracownicy biur podróży	5	8	5	0	0	2	0	0,00	0,02	6	0	35,00	60,00	1,60	-	-
4222	Pracownicy centrów obsługi telefonicznej (pracownicy call center)	12	13	4	0	0	153	46	0,00	2,19	4	27	0,15	50,00	1,08	deficyt	-
4223	Operatorzy centrali telefonicznych	3	4	5	0	0	0	0	0,00		5	0		80,00	1,33	-	-
4224	Recepcjoniści hotelowi	19	19	14	4	29	2	0	0,00	0,02	12	0	73,50	35,71	1,00	-	-
4225	Pracownicy biur informacji	1	2	2	0	0	10	0	0,00	0,11	1	1	1,70	100,00	2,00	-	-
4226	Recepcjoniści (z wyłączeniem hotelowych)	32	36	21	1	5	15	11	0,00	0,29	25	4	5,92	57,14	1,13	-	-
4227	Ankieterzy	1	1	1	0	0	4	11	0,00	0,16	0	1	0,33	100,00	1,00	-	-
4311	Pracownicy do spraw	31	27	21	1	5	14	15	0,00	0,32	21	2	8,79	42,86	0,87	-	-

	rachunkowości i księgowości																
4312	Pracownicy do spraw statystyki, finansów i ubezpieczeń	7	6	13	0	0	1	0	0,00	0,01	13	0	151,00	84,62	0,86	nadwyżka	-
4313	Pracownicy obsługi płacowej	2	2	0	0		1	0	0,00	0,01	0	0	5,00		1,00	-	-
4321	Magazynierzy i pokrewni	145	158	90	0	0	98	94	0,52	2,11	88	50	1,76	41,11	1,09	-	-
4322	Planiści produkcyjni	0	0	0	0		0	11	0,00	0,12	0	1	0,00			max deficyt	-
4323	Pracownicy do spraw transportu	15	13	9	1	11	1	11	0,00	0,13	8	1	8,08	44,44	0,87	-	-
4412	Listonosze i pokrewni	22	26	13	2	15	30	28	0,00	0,64	14	5	2,81	46,15	1,18	-	-
4413	Kodowacze, korektorzy i pokrewni	1	2	1	0	0	0	0		0,00	2	0		100,00	2,00	-	-
4414	Technicy archiwistów i pokrewni	1	0	2	1	50	0	11	0,00	0,12	1	1	1,27	50,00	0,00	-	-
4415	Pracownicy działów kadr	5	4	5	0	0	4	0	0,00	0,04	4	0	12,25	40,00	0,80	-	-
4419	Pracownicy obsługi biura gdzie indziej niesklasyfikowani	4	7	7	0	0	4	0	0,00	0,04	7	1	5,50	71,43	1,75	-	-
5112	Konduktorzy i pokrewni	2	4	4	0	0	12	0	0,00	0,13	2	1	1,75	75,00	2,00	-	-
5113	Przewodnicy turystyczni i piloci wycieczek	2	0	2	0	0	0	0		0,00	1	0		0,00	0,00	-	-
5120	Kucharze	90	107	47	2	4	57	46	0,97	1,13	57	9	6,63	48,94	1,19	-	-
5131	Kelnerzy	33	43	22	2	9	27	0	0,00	0,30	24	2	10,85	54,55	1,30	-	-
5132	Barmani	17	15	14	2	14	2	0	0,00	0,02	12	0	69,00	42,86	0,88	-	-
5141	Fryzjerzy	46	53	38	6	16	18	0	0,00	0,20	39	3	15,60	55,26	1,15	-	-
5142	Kosmetyczki i pokrewni	31	38	16	1	6	9	0	0,00	0,10	18	1	24,44	50,00	1,23	-	-
5151	Pracownicy obsługi technicznej biur, hoteli i innych obiektów	3	2	3	0	0	3	0	0,00	0,03	2	0	7,33	33,33	0,67	-	-
5152	Pracownicy usług domowych	1	2	1	0	0	0	0		0,00	2	0		100,00	2,00	-	-
5153	Gospodarze budynków	60	54	60	0	0	36	11	0,00	0,52	47	4	11,96	60,00	0,90	nadwyżka	-
5163	Pracownicy zakładów pogrzebowych	1	2	0	0		0	0		0,00	1	0			2,00	-	-
5164	Opiekunowie zwierząt domowych i pracownicy zajmujący się zwierzętami	1	1	1	0	0	3	0	0,00	0,03	0	0	1,67	0,00	1,00	-	-

5165	Instruktorzy nauki jazdy	2	3	0	0		3	0	0,00	0,03	1	0	2,33		1,50	-	-
5169	Pracownicy usług osobistych gdzie indziej niesklasyfikowani	15	13	6	0	0	5	0	0,00	0,05	5	0	11,60	16,67	0,87	-	-
5211	Sprzedawcy na targowiskach i bazarach	3	1	2	0	0	0	23	0,00	0,25	0	2	0,13	0,00	0,33	-	-
5221	Właściciele sklepów	25	29	23	0	0	0	0		0,00	21	0		56,52	1,16	-	-
5222	Kierownicy sprzedaży w marketach	1	3	2	0	0	0	0		0,00	3	0		100,00	3,00	-	-
5223	Sprzedawcy sklepowi (ekspedienci)	670	741	484	14	3	231	113	0,00	3,78	486	55	8,90	51,45	1,11	-	-
5230	Kasjerzy i sprzedawcy biletów	54	49	30	0	0	63	4	0,00	0,74	26	6	4,60	33,33	0,91	-	-
5243	Agenci sprzedaży bezpośredniej	4	6	3	0	0	0	34	0,00	0,37	3	24	0,14	66,67	1,50	-	-
5244	Sprzedawcy (konsultanci) w centrach sprzedaży telefonicznej / internetowej	28	26	13	1	8	8	0	0,00	0,09	14	1	20,37	38,46	0,93	-	-
5245	Sprzedawcy w stacji paliw	12	12	6	0	0	3	0	0,00	0,03	7	0	28,00	16,67	1,00	-	-
5246	Wydawcy posiłków	8	5	8	0	0	0	0		0,00	5	0		37,50	0,63	-	-
5249	Pracownicy sprzedaży i pokrewni gdzie indziej niesklasyfikowani	85	93	46	4	9	176	282	0,00	5,03	46	38	1,21	36,96	1,09	-	-
5311	Opiekunowie dziecięcy	12	10	9	0	0	5	0	0,00	0,05	7	0	17,60	44,44	0,83	-	-
5312	Asystenci nauczycieli	3	2	2	0	0	5	0	0,00	0,05	3	0	6,00	50,00	0,67	-	-
5321	Pomocniczy personel medyczny	5	2	3	0	0	2	0	0,00	0,02	2	0	12,00	0,00	0,40	-	-
5322	Pracownicy domowej opieki osobistej	7	11	8	0	0	56	0	0,00	0,62	7	10	0,72	37,50	1,57	defi	-
5329	Pracownicy opieki osobistej w ochronie zdrowia i pokrewni gdzie indziej niesklasyfikowani	15	13	13	0	0	6	0	0,00	0,07	11	1	22,33	69,23	0,87	cyt	-
5411	Strażacy	0	1	0	0		0	0		0,00	0	0				-	-
5413	Pracownicy ochrony osób i mienia	69	75	65	1	2	49	0	0,00	0,54	60	8	7,47	60,00	1,09	-	-
5419	Pracownicy usług ochrony gdzie indziej niesklasyfikowani	6	6	5	0	0	2	0	0,00	0,02	5	0	30,50	60,00	1,00	-	-
6111	Rolnicy upraw polowych	2	1	1	0	0	0	0		0,00	0	0		0,00	0,50	-	-
6113	Ogrodnicy	13	14	10	0	0	17	0	0,00	0,19	10	1	7,24	30,00	1,08	-	-

6121	Hodowcy zwierząt gospodarskich i domowych	2	2	0	0		0	0	0,00	1	0			1,00	-	-	
6122	Hodowcy drobiu	2	2	1	0	0	2	0	0,00	0,02	2	0	9,00	0,00	1,00	-	-
6130	Rolnicy produkcji roślinnej i zwierzęcej	3	6	4	0	0	0	1	0,00	0,01	5	0	61,00	75,00	2,00	-	-
6210	Robotnicy leśni i pokrewni	2	4	4	0	0	0	0	0,00		3	0		75,00	2,00	-	-
6222	Rybacy śródlądowi	1	0	1	0	0	0	0	0,00		0	0		100,00	0,00	ma x nad wyż ka	-
6330	Rolnicy produkcji roślinnej i zwierzęcej pracujący na własne potrzeby	1	1	0	0		0	0	0,00		1	0			1,00	-	-
6340	Rybacy i zbieracze pracujący na własne potrzeby	1	1	0	0		0	0	0,00		0	0			1,00	-	-
7111	Monterzy konstrukcji budowlanych i konserwatorzy budynków	9	16	12	0	0	8	0	0,00	0,09	11	2	6,80	75,00	1,78	-	-
7112	Murarze i pokrewni	65	66	68	1	1	91	15	0,00	1,16	64	9	7,29	51,47	1,02	-	-
7113	Robotnicy obróbki kamienia	7	3	7	0	0	3	0	0,00	0,03	4	0	17,67	28,57	0,43	-	-
7114	Betoniarze, betoniarze zbrojarze i pokrewni	12	10	11	0	0	31	0	0,00	0,34	9	3	3,29	36,36	0,83	-	-
7115	Cieśle i stolarze budowlani	18	22	15	0	0	15	15	0,00	0,33	18	3	7,00	66,67	1,22	-	-
7116	Robotnicy budowy dróg	0	0	0	0		2	15	0,00	0,19	0	1	0,00			ma x defi cyt	-
7119	Robotnicy robót stanu surowego i pokrewni gdzie indziej niesklasyfikowani	5	7	2	0	0	31	0	0,00	0,34	4	3	1,39	50,00	1,40	-	-
7121	Dekarze	9	8	8	0	0	8	0	0,00	0,09	6	9	0,72	25,00	0,89	-	-
7122	Posadzkarze, parkieciarze i glazurnicy	11	11	15	0	0	17	0	0,00	0,19	12	1	8,65	53,33	1,00	-	-
7123	Tynkarze i pokrewni	4	3	4	0	0	54	0	0,00	0,59	3	5	0,70	25,00	0,75	-	-
7124	Monterzy izolacji	6	5	3	0	0	4	0	0,00	0,04	1	0	4,00	0,00	0,83	-	-
7125	Szklarze	9	9	5	0	0	2	0	0,00	0,02	5	0	27,50	80,00	1,00	-	-
7126	Hydraulicy i monterzy rurociągów	46	61	43	0	0	34	15	0,00	0,54	47	4	11,51	65,12	1,33	-	-
7127	Monterzy i konserwatorzy instalacji klimatyzacyjnych i chłodniczych	9	6	6	0	0	0	12	0,00	0,13	6	1	5,58	50,00	0,67	-	-

7129	Robotnicy budowlani robót wykończeniowych i pokrewni gdzie indziej niesklasyfikowani	12	13	6	0	0	43	0	0,00	0,47	6	4	1,60	16,67	1,08	-	-
7131	Malarze budowlani i pokrewni	36	50	41	0	0	10	0	0,00	0,11	47	1	56,20	58,54	1,39	-	-
7132	Lakiernicy	8	11	3	0	0	1	11	0,00	0,13	7	1	7,33	33,33	1,38	-	-
7133	Robotnicy czyszczący konstrukcje budowlane i pokrewni	0	1	0	0		0	0		0,00	0	0				-	-
7211	Formierze odlewniczy i pokrewni	1	0	2	0	0	0	0		0,00	1	0		50,00	0,00	-	-
7212	Spawacze i pokrewni	22	23	22	0	0	31	0	0,00	0,34	17	3	6,74	40,91	1,05	-	-
7213	Blacharze	12	16	8	0	0	2	11	0,00	0,14	10	1	9,23	62,50	1,33	-	-
7214	Robotnicy przygotowujący i wznoszący konstrukcje metalowe	7	4	5	1	20	3	0	0,00	0,03	3	0	13,00	20,00	0,57	-	-
7221	Kowale i operatorzy pras kuźniczych	1	0	2	0	0	0	0		0,00	1	0		50,00	0,00	-	-
7222	Ślusarze i pokrewni	79	82	59	0	0	39	1	0,00	0,44	59	3	17,55	57,63	1,04	-	-
7223	Ustawiacze i operatorzy obrabiarek do metali i pokrewni	29	31	20	1	5	19	0	0,00	0,21	21	5	4,51	50,00	1,07	-	-
7231	Mechanicy pojazdów samochodowych	102	106	87	1	1	38	11	0,00	0,54	84	4	20,51	49,43	1,04	-	-
7233	Mechanicy maszyn i urządzeń rolniczych i przemysłowych	32	36	25	0	0	15	11	0,00	0,29	27	2	12,35	56,00	1,13	-	-
7234	Mechanicy rowerów i pokrewni	1	1	1	0	0	1	0	0,00	0,01	1	0	6,00	0,00	1,00	-	-
7311	Mechanicy precyzyjni	4	0	5	0	0	0	0		0,00	4	0		40,00	0,00	-	-
7313	Jubilerzy, złotnicy i pokrewni	0	2	0	0		0	0		0,00	1	0				-	-
7314	Ceramicy i pokrewni	0	0	1	0	0	3	0	0,00	0,03	1	0	4,00	100,00		-	-
7315	Formowacze wyrobów szklanych, krajacze i szlifierze szkła	0	0	1	0	0	0	0		0,00	1	0		100,00		-	-
7316	Sztyldziarze, grawerzy i zdobnicy ceramiki, szkła i pokrewni	2	1	1	0	0	0	0		0,00	1	0		0,00	0,50	-	-
7317	Rękodzielnicy wyrobów z drewna i pokrewnych materiałów	0	0	0	0		0	0		0,00	0	0				-	-
7318	Rękodzielnicy wyrobów z	2	6	1	0	0	0	0		0,00	3	0		100,00	3,00	-	-

	tkanin, skóry i pokrewnych materiałów																	
7319	Rzemieślnicy gdzie indziej niesklasyfikowani	1	1	2	0	0	8	0	0,00	0,09	2	1	3,62	100,00	1,00	-	-	
7321	Pracownicy przy pracach przygotowawczych do druku	0	1	2	0	0	0	0	0,00		2	1	1,50	100,00		-	-	
7322	Drukarze	9	14	9	1	11	0	11	0,00	0,12	10	1	11,09	66,67	1,56	-	-	
7323	Introligatorzy i pokrewni	8	8	7	0	0	6	0	0,00	0,07	5	1	10,67	71,43	1,00	-	-	
7411	Elektrycy budowlani i pokrewni	22	31	16	0	0	38	11	0,00	0,54	21	4	5,14	62,50	1,41	-	-	
7412	Elektromechanicy i elektrycy	56	62	39	1	3	24	0	0,00	0,26	38	2	19,04	48,72	1,11	-	-	
7413	Monterzy linii elektrycznych	2	4	1	0	0	9	0	0,00	0,10	2	1	3,11	100,00	2,00	-	-	
7421	Monterzy i serwisanci urządzeń elektronicznych	4	7	3	0	0	13	26	0,00	0,43	5	3	1,51	33,33	1,75	-	-	
7422	Monterzy i serwisanci instalacji i urządzeń teleinformatycznych	13	15	11	0	0	2	23	0,00	0,27	16	47	0,34	54,55	1,15	-	-	
7511	Masarze, robotnicy w przetwórstwie ryb i pokrewni	31	32	24	0	0	26	0	0,00	0,29	24	6	3,92	50,00	1,03	-	-	
7512	Piekarze, cukiernicy i pokrewni	65	66	46	0	0	16	0	6,25	0,18	51	1	38,00	50,00	1,02	-	-	
7514	Robotnicy przetwórstwa surowców roślinnych	1	0	1	0	0	0	0	0,00		0	0	0,00	0,00	0,00	-	-	
7521	Robotnicy przygotowujący drewno i pokrewni	2	2	1	0	0	0	0	0,00		1	0	0,00	0,00	1,00	-	-	
7522	Stolarze meblowi i pokrewni	69	72	45	2	4	37	11	0,00	0,53	53	14	3,75	64,44	1,04	-	-	
7523	Ustawiacze i operatorzy maszyn do obróbki i produkcji wyrobów z drewna	0	0	0	0		0	11	0,00	0,12	0	1	0,00				ma x deficyt	-
7531	Krawcy, kuśnierze, kapelusznicy i pokrewni	28	38	26	1	4	22	0	0,00	0,24	31	2	16,77	50,00	1,36	-	-	
7532	Konstruktorzy i krojczowie odzieży	7	10	2	0	0	7	0	0,00	0,08	5	3	1,90	50,00	1,43	-	-	
7533	Szwaczki, hafciarki i pokrewni	12	18	13	0	0	3	0	0,00	0,03	17	0	68,67	69,23	1,50	-	-	
7534	Tapicerzy i pokrewni	24	24	19	2	11	2	0	0,00	0,02	17	0	102,00	57,89	1,00	-	-	
7536	Obuwnicy i pokrewni	2	3	1	0	0	0	0	0,00		2	0	0,00	0,00	1,50	-	-	
7541	Nurkowie	1	0	1	0	0	0	0	0,00		1	0	0,00	0,00	0,00	-	-	
7543	Klasyfikatorzy wyrobów przemysłowych	0	1	1	0	0	0	0	0,00		1	0		100,00		-	-	

7544	Robotnicy zwalczania szkodników i chwastów	0	1	0	0		1	0	0,00	0,01	1	0	6,00			-	-
7549	Robotnicy przemysłowi i rzemieślnicy gdzie indziej niesklasyfikowani	1	1	1	0	0	0	0	0,00	0,00	0	0	0,00	1,00		-	-
8111	Górnicy podziemnej i odkrywkowej eksploatacji złóż i pokrewni	1	1	2	0	0	0	0	0,00	0,00	1	0	50,00	1,00		-	-
8113	Operatorzy urządzeń wiertniczych i wydobywczych ropy, gazu i innych surowców	0	0	0	0		1	0	0,00	0,01	0	0	0,00			ma	-
8114	Operatorzy maszyn i urządzeń do produkcji wyrobów cementowych, kamiennych i pokrewni	4	3	4	0	0	2	0	0,00	0,02	4	0	25,00	50,00	0,75	-	-
8121	Operatorzy maszyn i urządzeń do produkcji i przetwórstwa metali	5	6	4	0	0	0	0	0,00	0,00	6	0	100,00	1,20		-	-
8131	Operatorzy maszyn i urządzeń do produkcji wyrobów chemicznych	3	2	3	0	0	0	0	0,00	0,00	3	0	33,33	0,67		-	-
8141	Operatorzy maszyn do produkcji wyrobów gumowych	22	18	11	0	0	2	0	0,00	0,02	12	0	71,00	54,55	0,82	nad	-
8142	Operatorzy maszyn do produkcji wyrobów z tworzyw sztucznych	2	3	0	0		5	0	0,00	0,05	1	0	2,80		1,50	-	-
8143	Operatorzy maszyn do produkcji wyrobów papierniczych	1	0	1	1	100	0	0	0,00	0,00	1	0	0,00	0,00	0,00	-	-
8151	Operatorzy maszyn przędzalniczych i pokrewni	0	0	1	0	0	0	0	0,00	0,00	0	0	100,00			-	-
8153	Operatorzy maszyn do szycia	4	2	2	0	0	11	0	0,00	0,12	2	1	1,64	0,00	0,50	-	-
8156	Operatorzy maszyn do produkcji obuwia i pokrewni	0	2	0	0		0	0	0,00	0,00	1	0				-	-
8157	Operatorzy maszyn do prania	5	4	2	0	0	1	0	0,00	0,01	2	0	21,00	0,00	0,80	-	-
8160	Operatorzy maszyn i urządzeń do produkcji wyrobów spożywczych i pokrewni	30	33	21	0	0	310	0	0,00	3,41	17	26	0,65	42,86	1,10	defi	-
8171	Operatorzy urządzeń do wyrobu masy papierniczej i produkcji papieru	1	1	0	0		1	11	0,00	0,13	0	1	0,42		1,00	defi	-
8172	Operatorzy maszyn i urządzeń do obróbki drewna	1	3	1	0	0	8	0	0,00	0,09	1	1	1,38	0,00	3,00	-	-

8181	Operatorzy urządzeń do produkcji wyrobów szklanych i ceramicznych	5	3	4	0	0	1	0	100,00	0,01	1	2	0,44	0,00	0,60	-	-
8182	Maszyści kotłów parowych i pokrewni	7	6	2	0	0	2	0	0,00	0,02	4	0	21,50	0,00	0,86	-	-
8189	Operatorzy innych maszyn i urządzeń przetwórczych gdzie indziej niesklasyfikowani	0	0	0	0		1	0	0,00	0,01	0	0	0,00			ma x defi cyt	-
8211	Monterzy maszyn i urządzeń mechanicznych	5	5	4	0	0	2	11	0,00	0,14	3	1	3,08	75,00	1,00	-	-
8212	Monterzy sprzętu elektrycznego	0	1	0	0		0	0		0,00	0	0				-	-
8213	Monterzy sprzętu elektronicznego	4	5	3	0	0	152	0	0,00	1,67	3	13	0,26	100,00	1,25	-	-
8219	Monterzy gdzie indziej niesklasyfikowani	44	46	28	0	0	22	0	0,00	0,24	32	2	17,36	46,43	1,05	-	-
8311	Maszyści kolejowi i metra	0	0	1	0	0	0	0		0,00	1	0		100,00		-	-
8312	Dyżurni ruchu, manewrowi i pokrewni	3	4	2	0	0	2	0	0,00	0,02	4	0	21,50	50,00	1,33	-	-
8322	Kierowcy samochodów osobowych i dostawczych	82	87	71	1	1	71	28	0,00	1,09	66	9	7,12	43,66	1,06	-	-
8331	Kierowcy autobusów i motorniczowie tramwajów	17	20	11	0	0	26	0	0,00	0,29	11	2	5,04	45,45	1,18	-	-
8332	Kierowcy samochodów ciężarowych	63	55	37	0	0	176	13	0,00	2,08	35	19	1,87	37,84	0,87	-	-
8341	Operatorzy wolnobieżnych maszyn rolniczych i leśnych	3	3	4	0	0	4	0	0,00	0,04	2	0	4,75	25,00	1,00	-	-
8342	Operatorzy sprzętu do robót ziemnych i urządzeń pokrewnych	11	13	8	0	0	6	0	0,00	0,07	8	1	15,67	37,50	1,18	-	-
8343	Maszyści i operatorzy maszyn i urządzeń dźwigowo-transportowych i pokrewni	5	6	4	0	0	9	12	0,00	0,23	5	2	2,57	25,00	1,20	-	-
8344	Kierowcy operatorzy wózków jezdniowych	21	22	11	0	0	12	0	0,00	0,13	11	1	11,33	54,55	1,05	-	-
9111	Pomoce domowe i sprzątaczk	2	1	2	0	0	2	0	0,00	0,02	1	0	8,00	50,00	0,50	-	-
9112	Pomoce i sprzątaczk biurowe, hotelowe i pokrewne	198	215	199	3	2	389	0	0,51	4,28	173	53	3,24	60,80	1,09	-	-
9121	Praczk ręczne i prasowacze	9	7	10	0	0	0	0		0,00	7	0		20,00	0,78	-	-
9122	Czyszciciele pojazdów	6	6	5	0	0	14	0	0,00	0,15	5	1	4,43	20,00	1,00	-	-

9129	Pozostali pracownicy zajmujący się sprzątniem	6	2	4	1	25	58	0	0,00	0,64	2	5	0,31	0,00	0,33	-	-
9214	Robotnicy wykonujący prace proste w ogrodnictwie i sadownictwie	5	6	4	0	0	0	0	0,00	0,00	4	0		25,00	1,20	-	-
9311	Robotnicy wykonujący prace proste w kopalniach i kamieniołomach	1	1	0	0		0	0	0,00	0,00	0	0			1,00	-	-
9312	Robotnicy wykonujący prace proste w budownictwie drogowym, wodnym i pokrewni	11	12	12	0	0	20	15	0,00	0,38	11	3	3,66	41,67	1,09	-	-
9313	Robotnicy wykonujący prace proste w budownictwie ogólnym	153	158	148	1	1	15	0	0,00	0,16	137	2	60,85	52,70	1,03	-	-
9321	Ręczni pakowacze i znakowacze	20	23	6	0	0	7	0	0,00	0,08	9	1	16,14	16,67	1,15	-	-
9329	Robotnicy wykonujący prace proste w przemyśle gdzie indziej niesklasyfikowani	49	49	46	1	2	31	0	0,00	0,34	42	3	16,06	52,17	1,00	-	-
9333	Robotnicy pracujący przy przeładunku towarów	35	44	41	0	0	17	34	0,00	0,56	34	4	8,06	58,54	1,26	-	-
9334	Układacze towarów na półkach	5	3	1	0	0	0	12	0,00	0,13	1	1	0,83	0,00	0,60	-	-
9411	Pracownicy przygotowujący posiłki typu fast food	2	2	1	0	0	12	0	0,00	0,13	1	1	0,58	0,00	1,00	deficyt	-
9412	Pomoce kuchenne	49	52	35	0	0	83	0	12,05	0,91	32	7	4,59	60,00	1,06	-	-
9510	Pracownicy świadczący usługi na ulicach	4	3	2	0	0	30	0	0,00	0,33	1	3	0,30	0,00	0,75	-	-
9611	Ładowacze nieczystości	2	3	1	0	0	0	0		0,00	2	0		100,00	1,50	-	-
9612	Sortowacze odpadów	1	1	1	1	100	8	0	0,00	0,09	1	1	1,87	0,00	1,00	-	-
9613	Zamiatacze i pokrewni	3	3	2	0	0	12	0	0,00	0,13	2	2	1,17	50,00	1,00	-	-
9621	Gońcy, bagażowi i pokrewni	5	3	4	1	25	103	0	0,00	1,13	3	9	0,36	50,00	0,60	-	-
9629	Pracownicy wykonujący prace proste gdzie indziej niesklasyfikowani	48	47	42	0	0	196	0	0,00	2,15	35	22	1,59	61,90	0,98	nadwyżka	-

* Należy wpisać jedno z następujących: max deficyt, deficyt, równowaga, nadwyżka, max nadwyżka - w pozostałych przypadkach „ - ”.

** Nie dotyczy pierwszego roku prowadzenia monitoringu według nowych zaleceń metodycznych.

Załącznik 2. Rynek edukacyjny

Tabela 13. Liczba absolwentów oraz bezrobotnych absolwentów według ostatnio ukończonej szkoły w 2015 roku

Nazwa szkoły	Liczba absolwentów w roku szkolnym poprzedzającym rok sprawozdawczy		Liczba bezrobotnych absolwentów		Wskaźnik frakcji bezrobotnych absolwentów wśród absolwentów (%)	
	ogółem	posiadający tytuł zawodowy*	koniec grudnia roku poprzedniego	koniec maja roku sprawozdawczego	koniec grudnia roku poprzedniego	koniec maja roku sprawozdawczego
AKADEMIA MORSKA W GDYNI				1		
AKADEMIA WYCHOWANIA FIZYCZNEGO I SPORTU IM. JĘDRZEJA ŚNIADECKIEGO W GDAŃSKU			2	1		
AKADEMIA WYCHOWANIA FIZYCZNEGO JÓZEFA PIŁSUDSKIEGO W WARSZAWIE			1			
AKADEMICKIE LICEUM OGÓLNOKSZTAŁCĄCE DLA DOROSŁYCH				1		
AP EDUKACJA - LICEUM OGÓLNOKSZTAŁCĄCE DLA DOROSŁYCH W OLSZTYNIE	21					
AP EDUKACJA - POLICEALNA SZKOŁA ROZWOJU ZAWODOWEGO W OLSZTYNIE						
AP EDUKACJA - POLICEALNA SZKOŁA ZAWODOWA W OLSZTYNIE	46					
AP EDUKACJA - POLICELANA SZKOŁA MEDYCZNA W OLSZTYNIE	7	7				
ATENA LICEUM OGÓLNOKSZTAŁCĄCE DLA DOROSŁYCH W OLSZTYNIE	25					
ATENA POLICEALNA SZKOŁA ZAWODOWA W OLSZTYNIE						
FUTURA - LICEUM OGÓLNOKSZTAŁCĄCE DLA DOROSŁYCH	18					
FUTURA - POLICEALNA SZKOŁA DLA DOROSŁYCH	31	0	1	2	3,23%	6,45%
FUTURA - STUDIUM ZAWODOWE DLA DOROSŁYCH						
FUTURA - UZUPEŁNIAJĄCE LICEUM OGÓLNOKSZTAŁCĄCE DLA DOROSŁYCH						
GDAŃSKI UNIWERSYTET MEDYCZNY			1	1		
I LICEUM OGÓLNOKSZTAŁCĄCE	193		2	1	1,04%	0,52%
II LICEUM OGÓLNOKSZTAŁCĄCE IM. KONSTANTEGO ILDEFONSA GAŁCZYŃSKIEGO	151					
III LICEUM OGÓLNOKSZTAŁCĄCE	129		1		0,78%	
IV LICEUM OGÓLNOKSZTAŁCĄCE IM. MARIII SKŁODOWSKIEJ-CURIE	147		2		1,36%	
IX LICEUM OGÓLNOKSZTAŁCĄCE Z ODDZIAŁAMI INTEGRACYJNYMI	60		3	4	5,00%	6,67%
KRAKOWSKA WYŻSZA SZKOŁA PROMOCJI ZDROWIA				1		
LICEUM OGÓLNOKSZTAŁCĄCE "BIO-COSMETICS-STUDIO" W OLSZTYNIE			1	2		
LICEUM OGÓLNOKSZTAŁCĄCE "EPROM" W OLSZTYNIE	108		2	2	1,85%	1,85%

LICEUM OGÓLNOKSZTAŁCĄCE "OSKAR"	103		3		2,91%	
LICEUM OGÓLNOKSZTAŁCĄCE "PROGRES" DLA DOROSŁYCH	5					
LICEUM OGÓLNOKSZTAŁCĄCE CN-B W OLSZTYNIE						
LICEUM OGÓLNOKSZTAŁCĄCE DLA DOROSŁYCH	21		6	4	28,57%	19,05%
LICEUM OGÓLNOKSZTAŁCĄCE DLA DOROSŁYCH W OLSZTYNIE			1	1		
LICEUM OGÓLNOKSZTAŁCĄCE PATOS						
LICEUM OGÓLNOKSZTAŁCĄCE PROMEDICA						
LICEUM OGÓLNOKSZTAŁCĄCE TEB EDUKACJA DLA DOROSŁYCH W OLSZTYNIE			3			
LICEUM OGÓLNOKSZTAŁCĄCE ZAOCZNE	20			1		5,00%
MEDYCZNA SZKOŁA ZAWODOWA PROMEDICA	48					
MEDYCZNA SZKOŁA ZAWODOWA PROMEDICA DLA DOROSŁYCH						
NIEPUBLICZNA POLICEALNA SZKOŁA TEB EDUKACJA	16					
NIEPUBLICZNA POLICEALNA SZKOŁA ZAWODOWA "PROGRES"	77					
NIEPUBLICZNE LICEUM OGÓLNOKSZTAŁCĄCE DLA DOROSŁYCH CENTRUM EDUKACJI ZAWODOWEJ W OLSZTYNIE						
NOVA LICEUM OGÓLNOKSZTAŁCĄCE DLA DOROSŁYCH W OLSZTYNIE						
NOVA POLICEALNA SZKOŁA PROMOCJI KADR DLA DOROSŁYCH W OLSZTYNIE						
NOVA POLICEALNA SZKOŁA ZAWODOWA DLA DOROSŁYCH W OLSZTYNIE						
OLSZTYŃSKA SZKOŁA WYŻSZA IM.JÓZEFA RUSIECKIEGO			9	6		
OLSZTYŃSKA WYŻSZA SZKOŁA INFORMATYKI I ZARZĄDZANIA IM.PROF.TADEUSZA KOTARBIŃSKIEGO			1	2		
PASJA SZKOŁA POLICEALNA						
PASJA SZKOŁA POLICEALNA DLA MŁODZIEŻY						
POLICEALNA SZKOŁA "LAURENTIUS" DLA OPIEKUNÓW W DOMACH POMOCY SPOŁECZNEJ ZE SPECJALIZACJĄ GERIATRIA I REHABILITACJA	20	20				
POLICEALNA SZKOŁA CENTRUM NAUKI I BIZNESU "ŻAK"	42	23	2	4	4,76%	9,52%
POLICEALNA SZKOŁA DETEKTYWÓW I PRACONIKÓW OCHRONY W OLSZTYNIE	103	55				
POLICEALNA SZKOŁA EDUKACJI SPOŁECZNEJ SIGIE IM. KAROLA ADAMIECKIEGO W SZCZYTNIE			1			
POLICEALNA SZKOŁA FRYZJERSKA "ŻAK"						
POLICEALNA SZKOŁA KOSMETYCZNA "ŻAK"	37	28				

POLICEALNA SZKOŁA TEB EDUKACJA	120	105	6	6	5,00%	5,00%
POLICEALNE STUDIUM FARMACEUTYCZNE W OLSZTYNIE	12	11				
POLICEALNE STUDIUM ZAWODOWE	36	19	3	5	8,33%	13,89%
POLICEALNE STUDIUM ZAWODOWE "COGITO"	37	26	2	3	5,41%	8,11%
POLICEALNE STUDIUM ZAWODOWE "FAMA"			2	1		
POLITECHNIKA BIAŁOSTOCKA				1		
POLITECHNIKA GDAŃSKA			6	2		
POLSKA SZKOŁA OPIEKUNÓW MEDYCZNYCH	46	45				
PRYWATNE LICEUM OGÓLNOKSZTAŁCĄCE DLA DOROSŁYCH	25					
PRYWATNE LICEUM OGÓLNOKSZTAŁCĄCE DLA DOROSŁYCH "COGITO"	30		2	1	6,67%	3,33%
PRYWATNE LICEUM OGÓLNOKSZTAŁCĄCE DLA DOROSŁYCH K.L.J. MOCARSCY - JAROMIR MOCARSKI	70					
ROZNA SZKOŁA POLICEALNA GOWORK.PL W OLSZTYNIE						
STUDIUM MEDYCZNE TEB EDUKACJA	6	5				
STUDIUM POLICEALNE "BIO-COSMETICS-STUDIO"						
STUDIUM POLICEALNE "OSKAR"	3	3				
SZKOŁA GŁÓWNA GOSPODARSTWA WIEJSKIEGO W WARSZAWIE			1			
SZKOŁA MEDYCZNA GOWORK.PL W OLSZTYNIE						
SZKOŁA POLICEALNA "PROGRES"	46	23	1	1	2,17%	2,17%
SZKOŁA POLICEALNA GOWORK.PL W OLSZTYNIE						
SZKOŁA POLICEALNA IM PROF ZBIGNIEWA RELIGI W OLSZTYNIE	90	89	7	7	7,78%	7,78%
SZKOŁA POLICEALNA IM. PROF. ZBIGNIEWA RELIGI W OLSZTYNIE	48	45				
SZKOŁA POLICEALNA NR 3						
SZKOŁA POLICEALNA NR 7 TOWARZYSTWA WIEDZY POWSZECHNEJ	19					
SZKOŁA POLICEALNA PTE						
SZKOŁA POLICEALNA STUDIUM PRACOWNIKÓW MEDYCZNYCH I SPOŁECZNYCH						
SZKOŁA SPECJALNA PRZYSPOSABIAJĄCA DO PRACY	4					
SZKOŁA SPECJALNA PRZYSPOSABIAJĄCA DO PRACY NR 2 DLA UCZNIÓW Z AUTYZMEM, SPRĘŻONYMI NIEPEŁNOSPRAWNOŚCIAMI ORAZ UPOŚLEDZENIEM UMYSŁOWYM W STOPNIU UMIARKOWANYM LUB ZNACZNYM	2					
TECHNIKUM "BIO-COSMETICS-STUDIO"	11	9	1		9,09%	

TECHNIKUM NR 1	59	47	3	1	5,08%	1,69%
TECHNIKUM NR 2	79		4	2	5,06%	2,53%
TECHNIKUM NR 3	71	27	2	3	2,82%	4,23%
TECHNIKUM NR 4	40	22	3	1	7,50%	2,50%
TECHNIKUM NR 5	97	83	6	1	6,19%	1,03%
TECHNIKUM NR 6	129	45	4	4	3,10%	3,10%
TECHNIKUM NR 7	169	134	2	5	1,18%	2,96%
TECHNIKUM NR 8	24	21				
TECHNIKUM PATOS						
TECHNIKUM TEB EDUKACJA						
TECHNIKUM ZAWODOWE "BIO-COSMETICS-STUDIO"	8	8				
UNIwersytet GDAŃSKI			2	3		
UNIwersytet IM. ADAMA MICKIEWICZA W POZNANIU			2			
UNIwersytet MIKOŁAJA KOPERNIKA W TORUNIU				2		
UNIwersytet WARMIŃSKO-MAZURSKI W OLSZTYNIE			117	117		
UZUPEŁNIAJĄCE TECHNIKUM ZAOCZNE NR 1	14	13				
UZUPEŁNIAJĄCE TECHNIKUM ZAOCZNE NR 3	7	1				
UZUPEŁNIAJĄCE TECHNIKUM ZAOCZNE NR 4	17	3				
V LICEUM OGÓLNOKSZTAŁCĄCE IM. WSPÓLNEJ EUROPY	200		1		0,50%	
VI LICEUM OGÓLNOKSZTAŁCĄCE IM. GABRIELA NARUTOWICZA	137					
VII LICEUM OGÓLNOKSZTAŁCĄCE	115					
VIII LICEUM OGÓLNOKSZTAŁCĄCE IM. CYPRIANA KAMILA NORWIDA	33					
WETERYNARIA SZKOŁA POLICEALNA						
WYŻSZA SZKOŁA FINANSÓW I ZARZĄDZANIA W WARSZAWIE			1			
WYŻSZA SZKOŁA INFORMATYKI I EKONOMII TOWARZYSTWA WIEDZY POWSZECHNEJ W OLSZTYNIE			11	19		
WYŻSZA SZKOŁA TEOLOGICZNO-HUMANISTYCZNA IM. MICHAŁA BELINY-CZECHOWSKIEGO W PODKOWIE LEŚNEJ			1			
WYŻSZA SZKOŁA UMIEJĘTNOŚCI SPOŁECZNYCH W POZNANIU			1	1		
WYŻSZE SEMINARIUM KOŚCIOŁA STAROKATOLICKIEGO "MARIAWICI" W PŁOCKU				1		
X LICEUM OGÓLNOKSZTAŁCĄCE MISTRZOSTWA SPORTOWEGO	38			1		2,63%

XI LICEUM OGÓLNOKSZTAŁCĄCE	65					
XII LICEUM OGÓLNOKSZTAŁCĄCE	25					
XIII LICEUM OGÓLNOKSZTAŁCĄCE KATOLICKIE IM ŚWIĘTEJ RODZINY W OLSZTYNIE	15					
XIV LICEUM OGÓLNOKSZTAŁCĄCE SPECJALNE DLA UCZNIÓW NIEŚLYSZĄCYCH						
ZAO CZNA POLICEALNA SZKOŁA "COSINUS" W OLSZTYNIE	87	84				
ZAO CZNA POLICEALNA SZKOŁA ADMINISTRACJI "COSINUS" W OLSZTYNIE	158	113				
ZAO CZNA POLICEALNA SZKOŁA INFORMATYKI "COSINUS" W OLSZTYNIE	6	3				
ZAO CZNA POLICEALNA SZKOŁA RACHUNKOWOŚCI "COSINUS" W OLSZTYNIE						
ZAO CZNA SZKOŁA POLICEALNA NR 1			1	1		
ZAO CZNA SZKOŁA POLICEALNA NR 2						
ZAO CZNA SZKOŁA POLICEALNA NR 3						
ZAO CZNA SZKOŁA POLICEALNA NR 5						
ZAO CZNE LICEUM OGÓLNOKSZTAŁCĄCE "COSINUS" W OLSZTYNIE	52					
ZAO CZNE UZUPEŁNIAJĄCE LICEUM OGÓLNOKSZTAŁCĄCE "COSINUS" W OLSZTYNIE						
ZASADNICZA SZKOŁA ZAWODOWA DLA MŁODZIEŻY W OLSZTYNIE						
ZASADNICZA SZKOŁA ZAWODOWA NR 1	51	33				
ZASADNICZA SZKOŁA ZAWODOWA NR 2	33		1	1	3,03%	3,03%
ZASADNICZA SZKOŁA ZAWODOWA NR 3	35	25	2	3	5,71%	8,57%
ZASADNICZA SZKOŁA ZAWODOWA NR 4			4	4		
ZASADNICZA SZKOŁA ZAWODOWA NR 5	17	17		1		5,88%
ZASADNICZA SZKOŁA ZAWODOWA NR 6 SPECJALNA DLA UCZNIÓW Z UPOŚLEDZENIEM UMYSŁOWYM W STOPNIU LEKKIM	5	3		1		20,00%
ZASADNICZA SZKOŁA ZAWODOWA NR 7 SPECJALNA DLA UCZNIÓW NIEŚLYSZĄCYCH						

* Liczba absolwentów, którzy zdali egzamin potwierdzający kwalifikacje zawodowe.

Tabela 14. Liczba absolwentów oraz bezrobotnych absolwentów według ostatnio ukończonej szkoły

w 2015 roku (cd.)

Nazwa szkoły	Liczba absolwentów w roku szkolnym kończącym się w roku sprawozdawczym		Liczba bezrobotnych absolwentów	Wskaźnik frakcji bezrobotnych absolwentów wśród absolwentów (%)
	ogółem	posiadający tytuł zawodowy*	koniec grudnia roku sprawozdawczego	koniec grudnia roku sprawozdawczego
AKADEMIA GÓRNICZO-HUTNICZA IM.STANISŁAWA STASZICA W KRAKOWIE			1	
AKADEMIA SZTUK PIĘKNYCH W GDAŃSKU			1	
AKADEMIA WYCHOWANIA FIZYCZNEGO I SPORTU IM. JĘDRZEJA ŚNIADECKIEGO W GDAŃSKU			1	
AP EDUKACJA - LICEUM OGÓLNOKSZTAŁCĄCE DLA DOROSŁYCH W OLSZTYNIE	8		1	12,50%
AP EDUKACJA - POLICEALNA SZKOŁA ROZWOJU ZAWODOWEGO W OLSZTYNIE				
AP EDUKACJA - POLICEALNA SZKOŁA ZAWODOWA W OLSZTYNIE	15	15		
AP EDUKACJA - POLICEALNA SZKOŁA MEDYCZNA W OLSZTYNIE			1	
ATENA LICEUM OGÓLNOKSZTAŁCĄCE DLA DOROSŁYCH W OLSZTYNIE	13			
ATENA POLICEALNA SZKOŁA ZAWODOWA W OLSZTYNIE				
ELBLĄSKA UCZELNIA HUMANISTYCZNO-EKONOMICZNA			1	
FUTURA - LICEUM OGÓLNOKSZTAŁCĄCE DLA DOROSŁYCH	21			
FUTURA - POLICEALNA SZKOŁA DLA DOROSŁYCH			4	
FUTURA - STUDIUM ZAWODOWE DLA DOROSŁYCH				
GDAŃSKI UNIWERSYTET MEDYCZNY			1	
I LICEUM OGÓLNOKSZTAŁCĄCE	191		1	0,52%
II LICEUM OGÓLNOKSZTAŁCĄCE IM. KONSTANTEGO ILDEFONSA GAŁCZYŃSKIEGO	175		2	1,14%
III LICEUM OGÓLNOKSZTAŁCĄCE	120		1	0,83%
IV LICEUM OGÓLNOKSZTAŁCĄCE IM. MARIII SKŁODOWSKIEJ-CURIE	145		1	0,69%
IX LICEUM OGÓLNOKSZTAŁCĄCE Z ODDZIAŁAMI INTEGRACYJNYMI	40		2	5,00%
LICEUM OGÓLNOKSZTAŁCĄCE "BIO-COSMETICS-STUDIO" W OLSZTYNIE			1	
LICEUM OGÓLNOKSZTAŁCĄCE "EPROM" W OLSZTYNIE	76		2	2,63%
LICEUM OGÓLNOKSZTAŁCĄCE "OSKAR"	54		1	1,85%

LICEUM OGÓLNOKSZTAŁCĄCE "PROGRES" DLA DOROSŁYCH	23			
LICEUM OGÓLNOKSZTAŁCĄCE CN-B W OLSZTYNIE			2	
LICEUM OGÓLNOKSZTAŁCĄCE DLA DOROSŁYCH	28		6	21,43%
LICEUM OGÓLNOKSZTAŁCĄCE DLA DOROSŁYCH W OLSZTYNIE			1	
LICEUM OGÓLNOKSZTAŁCĄCE PATOS	19			
LICEUM OGÓLNOKSZTAŁCĄCE TEB EDUKACJA DLA DOROSŁYCH W OLSZTYNIE			1	
LICEUM OGÓLNOKSZTAŁCĄCE ZAOCZNE	14			
MEDYCZNA SZKOŁA ZAWODOWA PROMEDICA	20	20	3	15,00%
MEDYCZNA SZKOŁA ZAWODOWA PROMEDICA DLA DOROSŁYCH	15	15		
NIEPUBLICZNA POLICEALNA SZKOŁA TEB EDUKACJA				
NIEPUBLICZNA POLICEALNA SZKOŁA ZAWODOWA "PROGRES"				
NIEPUBLICZNE LICEUM OGÓLNOKSZTAŁCĄCE DLA DOROSŁYCH CENTRUM EDUKACJI ZAWODOWEJ W OLSZTYNIE				
NOVA LICEUM OGÓLNOKSZTAŁCĄCE DLA DOROSŁYCH W OLSZTYNIE				
NOVA POLICEALNA SZKOŁA PROMOCJI KADR DLA DOROSŁYCH W OLSZTYNIE				
NOVA POLICEALNA SZKOŁA ZAWODOWA DLA DOROSŁYCH W OLSZTYNIE				
OLSZTYŃSKA SZKOŁA WYŻSZA IM.JÓZEFA RUSIECKIEGO			1	
OLSZTYŃSKA WYŻSZA SZKOŁA INFORMATYKI I ZARZĄDZANIA IM.PROF.TADEUSZA KOTARBIŃSKIEGO			3	
PASJA SZKOŁA POLICEALNA	17	17		
PASJA SZKOŁA POLICEALNA DLA MŁODZIEŻY	17	17		
POLICEALNA SZKOŁA "LAURENTIUS" DLA OPIEKUNÓW W DOMACH POMOCY SPOŁECZNEJ ZE SPECJALIZACJĄ GERIATRIA I REHABILITACJA				
POLICEALNA SZKOŁA CENTRUM NAUKI I BIZNESU "ŻAK"	41	41	3	7,32%
POLICEALNA SZKOŁA DETEKTYWÓW I PRACONIKÓW OCHRONY W OLSZTYNIE	112	112		
POLICEALNA SZKOŁA KOSMETYCZNA "ŻAK"	17	17		
POLICEALNA SZKOŁA TEB EDUKACJA	94	94	4	4,26%
POLICEALNE STUDIUM FARMACEUTYCZNE W OLSZTYNIE	13	13		
POLICEALNE STUDIUM ZAWODOWE	96	96	3	3,13%
POLICEALNE STUDIUM ZAWODOWE "COGITO"	15	15	1	6,67%

POLICEALNE STUDIUM ZAWODOWE "FAMA"			2	
POLITECHNIKA GDAŃSKA			4	
POLSKA SZKOŁA OPIEKUNÓW MEDYCZNYCH				
POWIŚLAŃSKA SZKOŁA WYŻSZA W KWIDZYNIE			1	
PRYWATNE LICEUM OGÓLNOKSZTAŁCĄCE DLA DOROSŁYCH	23		1	4,35%
PRYWATNE LICEUM OGÓLNOKSZTAŁCĄCE DLA DOROSŁYCH "COGITO"	41		4	9,76%
PRYWATNE LICEUM OGÓLNOKSZTAŁCĄCE DLA DOROSŁYCH K.L.J. MOCARSCY - JAROMIR MOCARSKI	73			
STUDIUM HANDLU ZAGRANICZNEGO, OBSŁUGI CELNEJ I SPEDYCJI W GDYNI			1	
STUDIUM MEDYCZNE TEB EDUKACJA				
STUDIUM POLICEALNE "BIO-COSMETICS-STUDIO"				
STUDIUM POLICEALNE "OSKAR"	5	5		
SZKOŁA GŁÓWNA GOSPODARSTWA WIEJSKIEGO W WARSZAWIE			1	
SZKOŁA POLICEALNA			1	
SZKOŁA POLICEALNA "PROGRES"	4	4	1	25,00%
SZKOŁA POLICEALNA IM PROF ZBIGNIEWA RELIGI W OLSZTYNIE	96	96	3	3,13%
SZKOŁA POLICEALNA IM. PROF. ZBIGNIEWA RELIGI W OLSZTYNIE	47	47		
SZKOŁA POLICEALNA NR 3				
SZKOŁA POLICEALNA NR 7 TOWARZYSTWA WIEDZY POWSZECHNEJ				
SZKOŁA POLICEALNA PTE				
SZKOŁA POLICEALNA STUDIUM PRACOWNIKÓW MEDYCZNYCH I SPOŁECZNYCH	12	12		
SZKOŁA SPECJALNA PRZYSPOSABIAJĄCA DO PRACY	9			
SZKOŁA SPECJALNA PRZYSPOSABIAJĄCA DO PRACY NR 2 DLA UCZNIÓW Z AUTYZMEM, SPRĘŻONYMI NIEPEŁNOSPRAWNOŚCIAMI ORAZ UPOŚLEDZENIEM UMYŚLOWYM W STOPNIU UMIARKOWANYM LUB ZNACZNYM	11			
TECHNIKUM "BIO-COSMETICS-STUDIO"	6	6		
TECHNIKUM NR 1	87	87	2	2,30%
TECHNIKUM NR 2	53	53	2	3,77%
TECHNIKUM NR 3	21	21	3	14,29%
TECHNIKUM NR 4	49	49	4	8,16%

TECHNIKUM NR 5	109	109	3	2,75%
TECHNIKUM NR 6	35	35	1	2,86%
TECHNIKUM NR 7	157	157	8	5,10%
TECHNIKUM NR 8	29	29	1	3,45%
TECHNIKUM TEB EDUKACJA				
TECHNIKUM ZAWODOWE "BIO-COSMETICS-STUDIO"				
UNIwersytet Ekonomiczny w Poznaniu			1	
UNIwersytet Gdański			1	
UNIwersytet im. Adama Mickiewicza w Poznaniu			2	
UNIwersytet Medyczny w Lublinie			1	
UNIwersytet Przyrodniczy we Wrocławiu			1	
UNIwersytet Warmińsko-Mazurski w Olsztynie			117	
UNIwersytet Warszawski			2	
UZUPEŁNIAJĄCE TECHNIKUM ZAOCZNE NR 1				
UZUPEŁNIAJĄCE TECHNIKUM ZAOCZNE NR 3				
UZUPEŁNIAJĄCE TECHNIKUM ZAOCZNE NR 4				
V Liceum Ogólnokształcące im. Wspólnej Europy	186			
VI Liceum Ogólnokształcące im. Gabriela Narutowicza	115		2	1,74%
VII Liceum Ogólnokształcące	81			
VIII Liceum Ogólnokształcące im. Cypriana Kamila Norwida	35		1	2,86%
Wyższa Szkoła Informatyki i Ekonomii Towarzystwa Wiedzy Powszechnej w Olsztynie			6	
Wyższa Szkoła Pedagogiczna im. Janusza Korczaka w Warszawie			1	
X Liceum Ogólnokształcące Mistrzostwa Sportowego	32			
XI Liceum Ogólnokształcące	99			
XII Liceum Ogólnokształcące	38			
XIII Liceum Ogólnokształcące Katolickie im. Świętej Rodziny w Olsztynie	17			
XIV Liceum Ogólnokształcące Specjalne dla uczniów niesłyszących	6			
Zaoczna Policealna Szkoła "Cosinus" w Olsztynie	24	24		

ZAO CZNA POLICEALNA SZKOŁA ADMINISTRACJI "COSINUS" W OLSZTYNIE	44	44		
ZAO CZNA POLICEALNA SZKOŁA INFORMATYKI "COSINUS" W OLSZTYNIE			1	
ZAO CZNA SZKOŁA POLICEALNA NR 2				
ZAO CZNA SZKOŁA POLICEALNA NR 3				
ZAO CZNA SZKOŁA POLICEALNA NR 5				
ZAO CZNE LICEUM OGÓLNOKSZTAŁCĄCE "COSINUS" W OLSZTYNIE	60			
ZASADNICZA SZKOŁA ZAWODOWA			1	
ZASADNICZA SZKOŁA ZAWODOWA DLA MŁODZIEŻY W OLSZTYNIE			2	
ZASADNICZA SZKOŁA ZAWODOWA NR 1	13	13	2	15,38%
ZASADNICZA SZKOŁA ZAWODOWA NR 2	10	10	1	10,00%
ZASADNICZA SZKOŁA ZAWODOWA NR 2 W ZAKŁADZIE POPRAWCZYM W TRZEMESZNIE			1	
ZASADNICZA SZKOŁA ZAWODOWA NR 3	18	18		
ZASADNICZA SZKOŁA ZAWODOWA NR 4	32	32	5	15,63%
ZASADNICZA SZKOŁA ZAWODOWA NR 5	40	40		
ZASADNICZA SZKOŁA ZAWODOWA NR 6 SPECJALNA DLA UCZNIÓW Z UPOŚLEDZENIEM UMYSŁOWYM W STOPNIU LEKKIM	6	6	1	16,67%
ZASADNICZA SZKOŁA ZAWODOWA NR 7 SPECJALNA DLA UCZNIÓW NIEŚLYSZĄCYCH	4	4		

* Liczba absolwentów, którzy zdali egzamin potwierdzający kwalifikacje zawodowe.

Tabela 15. Liczba absolwentów oraz bezrobotnych absolwentów według elementarnej grupy zawodów w 2015 roku

Nazwa elementarnej grupy zawodów	Liczba absolwentów w roku szkolnym poprzedzającym rok sprawozdawczy		Liczba bezrobotnych absolwentów**		Liczba bezrobotnych		Wskaźnik frakcji bezrobotnych absolwentów wśród absolwentów	
	ogółem	posiadający tytuł zawodowy*	koniec grudnia roku poprzedniego	koniec maja roku sprawozdawczego	koniec grudnia roku poprzedniego	koniec maja roku sprawozdawczego	koniec grudnia roku poprzedniego	koniec maja roku sprawozdawczego
Architekci			0		1			
Asystenci dentyści	61	52	1	2	9	7	1,64%	3,28%
Betoniarze, betoniarze zbrojarze i pokrewni				0		4		
Bibliotekoznawcy i specjaliści zarządzania informacją			0	0	1	1		
Ceramicy i pokrewni			0	0	1	1		
Chemicy			0		1			
Cieśle i stolarze budowlani			0	0	2	3		
Drukarze			0	0	3	2		
Ekonomiści			0	0	2	1		
Elektromechanicy i elektrycy	39	30	0	1	14	12	0,00%	2,56%
Elektrycy budowlani i pokrewni			0	0	2	3		
Fryzjerzy	43	17	1	0	14	19	2,33%	0,00%
Hydraulicy i monterzy rurociągów			0	0	13	16		
Jubilerzy, złotnicy i pokrewni			0		1			
Kasjerzy i sprzedawcy biletów			0	0	1	1		
Kelnerzy	16	13	0	0	2	3	0,00%	0,00%
Kierowcy operatorzy wózków jezdniowych			0	0	1	1		
Kierowcy samochodów osobowych i dostawczych			0	0	3	3		
Konsultanci i inni pracownicy biur podróży	23	13	0	1	13	11	0,00%	4,35%
Kosmetyczki i pokrewni	183	136	2	2	6	8	1,09%	1,09%
Krawcy, kuśnierze, kapelusznicy i pokrewni			0	1	13	16		
Księgowi			0		1			
Kucharze	18	15	0	0	16	15	0,00%	0,00%
Magazynierzy i pokrewni				0		1		

Malarze budowlani i pokrewni			0	0	11	10		
Masarze, robotnicy w przetwórstwie ryb i pokrewni			0	0	3	2		
Maszyniści i operatorzy maszyn i urządzeń dźwigowo-transportowych i pokrewni			0	0	1	1		
Mechanicy maszyn i urządzeń rolniczych i przemysłowych			0	0	12	13		
Mechanicy pojazdów samochodowych	35	18	0	0	79	64	0,00%	0,00%
Mechanicy precyzyjni			0		1			
Monterzy i konserwatorzy instalacji klimatyzacyjnych i chłodniczych			0	0	1	1		
Monterzy i serwisanci instalacji i urządzeń teleinformatycznych			0		1			
Monterzy izolacji			0	0	1	1		
Monterzy konstrukcji budowlanych i konserwatorzy budynków			0		1			
Monterzy maszyn i urządzeń mechanicznych			0		2			
Monterzy sprzętu elektronicznego			0		1			
Murarze i pokrewni			0	0	13	17		
Nauczyciele szkół podstawowych				0		1		
Nauczyciele sztuki w placówkach pozaszkolnych				0		1		
Obuwnicy i pokrewni				0		1		
Ogrodnicy			0	0	1	2		
Operatorzy aparatury medycznej	33	33	1	4	6	8	3,03%	12,12%
Operatorzy maszyn i urządzeń do produkcji wyrobów chemicznych			0	0	2	3		
Operatorzy maszyn i urządzeń do produkcji wyrobów spożywczych i pokrewni			0	0	1	1		
Operatorzy urządzeń do rejestracji i transmisji obrazu i dźwięku				0		1		
Operatorzy urządzeń energetycznych				0		1		

Operatorzy urządzeń teleinformatycznych	18	6	0		2		0,00%	
Operatorzy urządzeń telekomunikacyjnych			0		1			
Optycy okularowi				0		1		
Piekarze, cukiernicy i pokrewni	17	17	0	1	19	14	0,00%	5,88%
Plastycy, dekoratorzy wnętrz i pokrewni	24	16		1		1		4,17%
Pomoce i sprzętaczki biurowe, hotelowe i pokrewne	4	3		1		1		25,00%
Pomoce kuchenne				0		1		
Pomocniczy personel medyczny	193	171	2	3	5	4	1,04%	1,55%
Posadzkarze, parkieciarze i glazurnicy			0	0	3	2		
Pracownicy administracyjni i sekretarze biura zarządu	153	86	3	3	20	20	1,96%	1,96%
Pracownicy bibliotek, galerii, muzeów, informacji naukowej i pokrewni			0	0	2	2		
Pracownicy do spraw rachunkowości i księgowości	75	35	0	0	4	2	0,00%	0,00%
Pracownicy do spraw statystyki, finansów i ubezpieczeń			0	0	2	2		
Pracownicy obsługi biurowej			0	0	3	2		
Pracownicy ochrony osób i mienia	148	89	1		1		0,68%	
Pracownicy usług domowych	5							
Pracownicy wsparcia rodziny, pomocy społecznej i pracy socjalnej	20	20	0	0	5	3	0,00%	0,00%
Projektanci grafiki i multimedków			1		1			
Ratownicy medyczni	25		1		3		4,00%	
Recepcjoniści hotelowi	53	40	1	0	17	10	1,89%	0,00%
Robotnicy budowlani robót wykończeniowych i pokrewni gdzie indziej niesklasyfikowani			2	2	7	7		
Robotnicy wykonujący prace proste w budownictwie ogólnym			0	0	2	2		
Robotnicy wykonujący prace proste w przemyśle gdzie indziej niesklasyfikowani			0	0	1	2		

Rolnicy produkcji roślinnej i zwierzęcej			0	0	3	2		
Rękodzielnicy wyrobów z tkanin, skóry i pokrewnych materiałów			0	0	1	1		
Sadownicy			0		1			
Spawacze i pokrewni			0		1			
Specjaliści do spraw zarządzania i organizacji			0	0	3	3		
Specjaliści ochrony zdrowia gdzie indziej niesklasyfikowani			0	0	2	2		
Spedytorzy i pokrewni	21		2	0	4	2	9,52%	0,00%
Sprzedawcy sklepowi (ekspedienci)	44	3	4	2	54	44	9,09%	4,55%
Stolarze meblowi i pokrewni			0	0	16	24		
Szefowie kuchni i organizatorzy usług gastronomicznych			3	0	6	4		
Szwaczki, hafciarki i pokrewni			0	0	2	1		
Szyldziarze, grawerzy i zdobnicy ceramiki, szkła i pokrewni				0		1		
Tapicerzy i pokrewni			1	1	2	1		
Technicy budownictwa	47	23	2	0	44	35	4,26%	0,00%
Technicy elektronicy i pokrewni	85	30	1	0	4	8	1,18%	0,00%
Technicy elektrycy	84	25	1	0	3	8	1,19%	0,00%
Technicy farmaceutyczni	52	26	0		2		0,00%	
Technicy fizjoterapii i masażyści	27	24	0	0	4	3	0,00%	0,00%
Technicy mechanicy	86	71	4	0	36	38	4,65%	0,00%
Technicy nauk chemicznych, fizycznych i pokrewni	15	14	0	0	4	2	0,00%	0,00%
Technicy nauk fizycznych i technicznych gdzie indziej niesklasyfikowani			0	0	7	6		
Technicy rolnictwa i pokrewni			0	0	3	3		
Technicy technologii żywności	21	18	1	1	1	1	4,76%	4,76%
Technicy weterynarii			0	0	1	1		
Technicy wsparcia informatycznego i technicznego	101	42	1	0	13	15	0,99%	0,00%
Tynkarze i pokrewni			0	0	1	1		

Ustawiacze i operatorzy obrabiarek do metali i pokrewni	12	10	1	0	7	6	8,33%	0,00%
Ślusarze i pokrewni	1	0	0	0	14	14	0,00%	0,00%
Średni personel do spraw statystyki i dziedzin pokrewnych	71	46	1	2	45	55	1,41%	2,82%
Średni personel do spraw zdrowia gdzie indziej niesklasyfikowany	10	9	2	3	4	5	20,00%	30,00%
Średni personel ochrony środowiska, medycyny pracy i bhp	9	7	0	1	1	6	0,00%	11,11%

* Liczba absolwentów, którzy zdali egzamin potwierdzający kwalifikacje zawodowe.

** Wg zawodu wyuczonego.

Tabela 16. Liczba absolwentów oraz bezrobotnych absolwentów według elementarnej grupy zawodów w 2015 roku (cd.)

Nazwa elementarnej grupy zawodów	Liczba absolwentów w roku szkolnym kończącym się w roku sprawozdawczym		Liczba bezrobotnych absolwentów**	Liczba bezrobotnych	Wskaźnik frakcji bezrobotnych absolwentów wśród absolwentów (%)	Wskaźnik frakcji bezrobotnych absolwentów wśród bezrobotnych
	ogółem	posiadający tytuł zawodowy*	koniec grudnia roku sprawozdawczego	koniec grudnia roku sprawozdawczego	koniec grudnia roku sprawozdawczego	koniec grudnia roku sprawozdawczego
Asystenci dentyści	71	71	1	5	1,41%	20,00%
Betoniarze, betoniarze zbrojarze i pokrewni			0	3		0,00%
Bibliotekoznawcy i specjaliści zarządzania informacją			0	1		0,00%
Ceramicy i pokrewni			0	1		0,00%
Chemicy			0	2		0,00%
Cieśle i stolarze budowlani			0	7		0,00%
Dietetycy i żywieniowcy			0	3		0,00%
Drukarze			0	2		0,00%
Dyżurni ruchu, manewrowi i pokrewni			0	1		0,00%
Ekonomiści			0	6		0,00%
Elektromechanicy i elektrycy	4	4	1	14	25,00%	7,14%

Elektrycy budowlani i pokrewni			0	2		0,00%
Fotografowie			0	2		0,00%
Fryzjerzy	6	6	5	21	83,33%	23,81%
Hydraulicy i monterzy rurociągów	8	8	0	11	0,00%	0,00%
Introrigatorzy i pokrewni			0	4		0,00%
Jubilerzy, złotnicy i pokrewni			0	1		0,00%
Kelnerzy	30	30	1	10	3,33%	10,00%
Kierowcy autobusów i motorniczowie tramwajów			0	1		0,00%
Kierowcy operatorzy wózków jezdniowych			0	1		0,00%
Konsultanci i inni pracownicy biur podróży	20	20	0	9	0,00%	0,00%
Kosmetyczki i pokrewni	106	106	3	6	2,83%	50,00%
Krawcy, kuśnierze, kapelusznicy i pokrewni			0	21		0,00%
Kucharze	24	24	2	17	8,33%	11,76%
Magazynierzy i pokrewni			0	1		0,00%
Malarze budowlani i pokrewni			0	13		0,00%
Masarze, robotnicy w przetwórstwie ryb i pokrewni			0	2		0,00%
Maszyniści kolejowi i metra			0	1		0,00%
Mechanicy maszyn i urządzeń rolniczych i przemysłowych			0	12		0,00%
Mechanicy pojazdów samochodowych	12	12	3	73	25,00%	4,11%
Mechanicy precyzyjni			0	2		0,00%

Monterzy i serwisanci instalacji i urządzeń teleinformatycznych			0	1		0,00%
Monterzy konstrukcji budowlanych i konserwatorzy budynków			1	3		33,33%
Monterzy linii elektrycznych			0	1		0,00%
Monterzy maszyn i urządzeń mechanicznych			0	2		0,00%
Monterzy sprzętu elektronicznego			0	1		0,00%
Murarze i pokrewni			1	17		5,88%
Obuwnicy i pokrewni			0	1		0,00%
Ogrodnicy			0	3		0,00%
Operatorzy aparatury medycznej	15	15	0	1	0,00%	0,00%
Operatorzy maszyn do produkcji wyrobów gumowych			0	1		0,00%
Operatorzy maszyn i urządzeń do produkcji wyrobów chemicznych			0	1		0,00%
Operatorzy sprzętu do robót ziemnych i urządzeń pokrewnych			0	1		0,00%
Operatorzy urządzeń do rejestracji i transmisji obrazu i dźwięku			0	1		0,00%
Operatorzy urządzeń teleinformatycznych	4	4	0	1	0,00%	0,00%
Piekarze, cukiernicy i pokrewni	20	20	0	14	0,00%	0,00%
Pielęgniarki bez specjalizacji lub w trakcie specjalizacji			0	1		0,00%
Plastycy, dekoratorzy wnętrz i pokrewni	17	17	0	1	0,00%	0,00%

Pomoce i sprzętaczki biurowe, hotelowe i pokrewne	4	4	0	2	0,00%	0,00%
Pomocniczy personel medyczny	59	59	0	5	0,00%	0,00%
Posadzkarze, parkieciarze i glazurnicy			0	4		0,00%
Pracownicy administracyjni i sekretarze biura zarządu	67	64	0	11	0,00%	0,00%
Pracownicy bibliotek, galerii, muzeów, informacji naukowej i pokrewni			0	1		0,00%
Pracownicy do spraw rachunkowości i księgowości	56	59	0	4	0,00%	0,00%
Pracownicy do spraw statystyki, finansów i ubezpieczeń			0	2		0,00%
Pracownicy obsługi biurowej			0	4		0,00%
Pracownicy ochrony osób i mienia	116	116	0	0		
Pracownicy sprzedaży i pokrewni gdzie indziej niesklasyfikowani			0	1		0,00%
Pracownicy usług domowych	8	8	0	0		
Recepcjoniści hotelowi	41	41	2	17	4,88%	11,76%
Robotnicy budowlani robót wykończeniowych i pokrewni gdzie indziej niesklasyfikowani	15	15	0	5	0,00%	0,00%
Robotnicy wykonujący prace proste w przemyśle gdzie indziej niesklasyfikowani			0	1		0,00%
Rolnicy produkcji roślinnej i zwierzęcej			0	3		0,00%

Rękodzielnicy wyrobów z drewna i pokrewnych materiałów	1	1	0	0		
Rękodzielnicy wyrobów z tkanin, skóry i pokrewnych materiałów			0	1		0,00%
Spawacze i pokrewni			0	1		0,00%
Specjaliści do spraw administracji i rozwoju			0	2		0,00%
Specjaliści do spraw zarządzania i organizacji			0	2		0,00%
Spedytorzy i pokrewni	21	21	0	2	0,00%	0,00%
Sprzedawcy sklepowi (ekspedienci)	21	21	0	115	0,00%	0,00%
Stolarze meblowi i pokrewni	9	9	1	12	11,11%	8,33%
Szefowie kuchni i organizatorzy usług gastronomicznych	48	48	0	5	0,00%	0,00%
Szwaczki, hafciarki i pokrewni			0	1		0,00%
Sztylciarze, grawerzy i zdobnicy ceramiki, szkła i pokrewni			0	1		0,00%
Tapicerzy i pokrewni			0	1		0,00%
Technicy budownictwa	31	31	0	27	0,00%	0,00%
Technicy elektronicy i pokrewni	25	25	0	6	0,00%	0,00%
Technicy elektrycy	16	16	1	6	6,25%	16,67%
Technicy farmaceutyczni	65	65	2	3	3,08%	66,67%
Technicy fizjoterapii i masażyści	43	43	3	5	6,98%	60,00%
Technicy leśnictwa			0	1		0,00%
Technicy mechanicy	98	98	3	37	3,06%	8,11%
Technicy nauk chemicznych, fizycznych i pokrewni	35	35	1	1	2,86%	100,00%

Technicy nauk fizycznych i technicznych gdzie indziej niesklasyfikowani			0	10		0,00%
Technicy rolnictwa i pokrewni	2	2	1	12	50,00%	8,33%
Technicy technologii żywności	31	31	0	6	0,00%	0,00%
Technicy weterynarii	32	32	1	2	3,13%	50,00%
Technicy wsparcia informatycznego i technicznego	77	77	3	15	3,90%	20,00%
Tynkarze i pokrewni			0	1		0,00%
Ustawiacze i operatorzy obrabiarek do metali i pokrewni	15	15	1	8	6,67%	12,50%
Ślusarze i pokrewni	1	1	0	10	0,00%	0,00%
Średni personel do spraw statystyki i dziedzin pokrewnych	49	49	3	54	6,12%	5,56%
Średni personel do spraw zdrowia gdzie indziej niesklasyfikowany	40	40	1	4	2,50%	25,00%
Średni personel ochrony środowiska, medycyny pracy i bhp	10	10	1	2	10,00%	50,00%

* Liczba absolwentów, którzy zdali egzamin potwierdzający kwalifikacje zawodowe.

** Wg zawodu wyuczonego.